



sydnärkes utbildningsförbund



ÅRSREDOVISNING 2016

Innehållsförteckning

Innehåll	Sid
Direktionens ordförande har ordet	4
Förvaltningsberättelse	5
Förbundsdirektionen 2016	5
Verksamhet	6
Gymnasieskola	7
Gymnasiesärskola	10
Vuxenutbildning	11
Väsentliga händelser under året	14
Utmaningar	15
Personalekonomisk redovisning	17
Antal anställda	17
Yrkeskategorier	17
Sysseleättningsgrad	18
Åldersfördelning	18
Månadslön	19
Sjukfrånvaro	20
Åtgärder för att främja hälsa och minska sjukfrånvaro	22
Företagshälsovård	23
Friskvård	23
Kompetensutveckling	23
Kvalitetsredovisning	24
Inledning	24
Metod	24
Studiemiljö, hälsa, normer och värden	25
Kunskap och kompetens	30
Vägledning – arbete och samhällsliv	33
Inflytande	35
Resurser	38
Resultat	40
Ekonomisk redovisning	44
Finansiell analys	44
Resultat	44
Kapacitet	45
Risk	46
Kontroll	47
Driftredovisning	48
Investeringsredovisning	50
Finansiella rapporter	51
Redovisningsprinciper	60



Årsredovisning 2016

Kommunalförbundet Sydnärkes Utbildningsförbund bildades 1999 av kommunerna Askersund, Hallsberg, Kumla och Laxå. 1 juli 2008 lämnade Kumla förbundet.

Av Förbundsordningen framgår att det i uppdraget ingår att tillhandahålla gymnasial utbildning för såväl ungdomar som vuxna, och omfattar gymnasieskola, gymnasiesärskola, grundläggande och gymnasial vuxenutbildning, gymnasiesärskola för vuxna, yrkeshögskola samt uppdragsutbildning.

Förbundets uppdrag omfattar samtliga utbildningar som bedrivs i egen regi men också de utbildningar som köps hos andra utbildningsanordnare, såväl kommunala som fristående.

Förbundets styrelse, direktionen, representeras av tre ordinarie ledamöter från vardera medlemskommunen och lika många ersättare.

Presidiet utgörs av ordförande, vice ordförande och andre vice ordförande, en ledamot från vardera medlemskommunen.

Direktionens ordförande har ordet

Det har varit ett spännande och intressant första år som ordförande i Sydnärkes Utbildningsförbund. Utmaningen att tillgodose behovet av utbildningsplatser har varit och är ett ständigt arbete för våra medarbetare. Trots allt har vi lyckats bra med att hitta både behöriga lärare och ändamålsenliga lokaler. Antalet studerande har gjort att vi hittat lokaler och utbildning på andra platser än Alléskolan. Att hålla god kvalitet på vår utbildning är en självklarhet. Vi följer noga det systematiska kvalitetsarbete enligt Skolverkets allmänna råd och det är också av stor vikt att ha med aspekter som trygghet och studie ro på skolan. En god arbetsmiljö för alla är helt avgörande för hur vi ska lyckas.

Under förra året diskuterades nybyggnation, dels för att komma ifrån det dyra alternativet med paviljonglösningar, men också för samordningen och flexibilitetens skull. Fortsättning följer och förhoppningsvis sker byggstart under 2017. Med den stora ökningen med antalet studerande, både på gymnasiet och inom språkintröduktion finns utmaningar med att lösa många vardagliga frågor såsom logistiken runt lunchserveringen men också servicen i övrigt. Vi har invigt en jättefin ny skolgård där man kan använda ett utegym eller bara sitta ned på en uteplats och koppla av en stund.

Förutsättningar för att driva en kvalitativ och god utbildning kräver en sund ekonomi. Våra kommuners medlemsbidrag är den viktigaste biten, men också de statliga bidragen spelar en stor roll och de interkommunala ersättningarna.

Migrationsverkets bidrag för de asylsökande eleverna släpar efter i tid och det har gjort att både budget och bokslut blir mer osäkert. Dialogen med medlemskommunerna blir därför extra viktig i allt vad vi gör.

Ett initiativ för att bilda ett politikernätverk för Sveriges alla kommunala utbildningsförbund har startats under året. Det finns en rad frågor som är speciella för oss som har kommunförbund i utbildning.

Sydnärkes utbildningsförbunds presidium startade under året ett projekt med ett ungdomsråd. Vi vill öka inflytandet för ungdomar. Medel söktes och beviljades från MUCF (myndigheten för ungdoms- och civilsamhällsfrågor) och EU.(Erasmus). Tanken är att under drygt ett år driva detta projekt med hjälp av Sydnärkes folkhälsoteam där våra högstudier och vår gymnasieskola finns med. Demokratifrågor är oerhört viktiga i dessa tider, inte minst för våra elever och ungdomar.

Mitt första år som ordförande i Sydnärkes utbildningsförbund har varit mycket intressant och spännande. Jag har haft ett stort stöd hos alla medarbetare i förbundet inte minst ledningsgruppen. Dialogen med kommunerna och kommunstyrelseordförandena har också varit en viktig faktor där deras klokskap verkligen kommit till nytta för utbildningsförbundet.

Direktionen har haft intressanta och bra möten. Direktionsmedlemmarna från våra tre kommuner har verkligen bidragit under året med många bra tankar och synpunkter som lett till alla goda beslut. Jag tackar alla för ett mycket bra år och ser fram mot ett gott nästa år.

Ronny Larsson
Förbundsordförande

Förbundsdirektionen under 2016:

Ordinarie ledamöter

Ronny Larsson, S, Askersund
Ordförande

Siw Lunander, S, Hallsberg
Vice ordförande

Sara Petterson, MP, Laxå
Andre vice ordförande

Erik Storsveden, FP, Hallsberg

Rune Karlsson, V, Askersund, t o m 2016-11-27

Fredrik Lundquist, M, Askersund

Mbuche Lameck, M, Laxå

Therese Magnusson, S, Laxå

Theres Andersson, S, Hallsberg, fr o m 2016-02-22

Jan Grounes, MP, Askersund, fr o m 2016-11-28

Ersättare

Siv Ahlstrand, S, Askersund

Peter Thuresson, S, Askersund, fr o m 2016-11-28

Tord Helgesson, MP, Askersund, t o m 2016-11-27

Kjell Johansson, C, Askersund

Theres Andersson, S, Hallsberg, t o m 2016-02-21

Lena Gunnarsson, KD, Hallsberg

Conny Larsson, S, Hallsberg

Suzana Madzo, S, Hallsberg

Kent Gustafsson, S, Laxå

Ann-Christin Johanson, C, Laxå

Karina Martinsson, KD, Laxå

Verksamhet

Förbundets verksamhet utgörs i huvudsak av:

1. Gymnasieutbildning för ungdomar
2. Gymnasiesärskoleutbildning för ungdomar
3. Kommunal vuxenutbildning
 - a) Grundläggande utbildning för vuxna motsvarande årskurs 7-9
 - b) Gymnasial utbildning för vuxna inom allmänna ämnen
 - c) Gymnasial utbildning för vuxna inom yrkesämnen
 - d) Distanskurser
 - e) Särskild utbildning för vuxna (tidigare benämnd särvox)
 - f) Svenska för invandrare, SFI (t o m 2015-06-30 en egen skolform)
4. Universitetskurser
5. Uppdragsutbildning

Förvaltningsberättelse 2016

Gymnasieskola

Förbundet ansvarar för att medlemskommunernas samtliga ungdomar i gymnasieåldern erbjuds utbildning. Uppdraget omfattar således såväl de som studerar vid Alléskolan som hos annan utbildningsanordnare. I förbundets uppdrag ingår även ansvar för de elever från andra kommuner som valt att studera vid Alléskolan.

Antal ungdomar i gymnasieåldern

Under perioden 2005-2008 var antalet ungdomar i gymnasieåldern extremt högt, men från och med år 2008 har demografin dramatiskt förändrats. I riket har antalet minskat med i snitt 10-15 % fram till år 2015, då antalet ungdomar i gymnasieåldern ökar igen.

För Sydnärkes del är förhållandena delvis annorlunda. Den demografiska utvecklingen har enligt SCB:s statistik visat på en minskning på upp till 35 %, och där det inte går att se någon uppgång under en 16-årsperiod, dvs. antal födda barn som vid 16 års ålder börjar studera inom gymnasieskolan. Antal gymnasieelever vid Alléskolan har dock ökat åren 2012-2014, och i tabellen nedan framgår att ökningen har fortsatt under 2015.

Elever vid Alléskolan exkl. gymnasiesärskolan

Nov 2013 1 269

Nov 2014 1 373

Nov 2015 1 465

Nov 2016 1 607

Elever vid Alléskolan från andra kommuner

Juni 2012 416

Juni 2013 446

Juni 2014 451

Juni 2015 489

Dec 2015 495

Dec 2016 582

Av eleverna som studerade vid Alléskolan i december 2016 var 582 från 42 andra kommuner, de flesta från Kumla (324), Örebro (49), Degerfors (25) och Vingåker (42). Det är glädjande att antalet ungdomar från andra kommuner söker till Alléskolan, trots att den demografiska kurvan pekar nedåt vad gäller antal ungdomar i gymnasieåldern. Den interkommunala ersättningen överstiger därför sedan tre år de interkommunala kostnaderna.

Antal ungdomar från medlemskommunerna som studerar vid Alléskolan

	Askersund	Hallsberg	Laxå	Totalt
Mars 2014	299	370	195	864
Mars 2015	323	396	221	940
Dec 2015	316	400	269	985
Dec 2016	395	419	282	1 096

Ungdomar från medlemskommunerna i andra kommunala gymnasieskolor

	Askersund	Hallsberg	Laxå	Totalt
Mars 2013	68	174	32	274
Mars 2014	53	143	33	229
Mars 2015	58	108	35	201
Dec 2015	70	107	35	212
Dec 2016	78	92	28	198

Ungdomar från medlemskommunerna i fristående gymnasieskolor

	Askersund	Hallsberg	Laxå	Totalt
Mars 2013	36	102	27	165
Mars 2014	28	94	24	146
Mars 2015	31	78	20	129
Dec 2015	27	70	18	115
Dec 2016	33	67	13	113

Av samtliga 1 407 gymnasieelever från Askersund, Hallsberg eller Laxå studerar 1 096 av dem (78 %) vid Alléskolan medan 311 (22 %) har valt annan gymnasieskola.

Motsvarande uppgifter för 2015 var att av totalt 1 312 elever studerade 985 (75 %) vid Alléskolan och 327 vid annan skola (25 %).

Språkintröduktion för nyanlända ungdomar

Språkintröduktion är ett av de fem intröduktionsprogrammen, och vänder sig till ungdomar som nyligen kommit till Sverige, och som behöver kunskaper i svenska språket för att fortsätta studera på gymnasiet eller börja arbeta.

Nov 2013	63
Nov 2014	132
Nov 2015	208
Nov 2016	318

Av ovanstående 318 elever bor 145 från Laxå, 125 i Askersund, 40 i Hallsberg och åtta i andra kommuner.

Antalet nyanlända barn och ungdomar har under de två senaste åren ökat mycket snabbt. Två av förbundets medlemskommuner, Askersund och Laxå, tillhör de kommuner som tagit emot proportionellt sett väldigt många barn och ungdomar. Nyanlända barn och ungdomar under 18 år har samma rättigheter som andra barn och ungdomar vad gäller exempelvis utbildning. Som framgår av ovanstående siffror har antalet elever inom Språkintröduktion ökat snabbt, och det har inte varit möjligt att erbjuda utbildningsstart kontinuerligt, utan inskrivning har skett en gång per månad.

Vid inskrivningen görs en kartläggning av kunskaperna i svenska, matematik och engelska. Utifrån vars och ens förutsättningar och behov studerar eleverna därefter i olika grupper på olika nivåer. Från 1 januari 2016 görs kartläggningen enligt Skolverkets nya direktiv med kartläggning 1 och 2 vid skolstart och kartläggning 3 därefter successivt av ämneslärarna.

Ett nära samarbete med kommunernas integrationssamordnare är en förutsättning liksom med personal vid elevernas olika boenden, gode män med flera.

Alléskolan erbjuder i dagsläget inte mindre än 14 grundskoleämnen, i syfte att eleverna så snart som möjligt ska bli behöriga för studier på ett nationellt program. Många av eleverna deltar i undervisning på olika program för att undersöka vilket program som kan vara aktuellt. Härutöver sker samverkan mellan elever på intröduktionsprogrammet och de nationella programmen. Studiehundledning på modersmålet erbjuds i språken arabiska, dari, persiska, somaliska och tigrinja.

Ökningen av antal elever har ställt stora krav på att snabbt kunna rekrytera kompetenta medarbetare. Alléskolan har lyckats väl med att anställa medarbetare med sådana kunskaper och erfarenhet som bedöms viktiga. Dock ökar konkurrensen avseende lärare i svenska som andra språk, modersmåls lärare samt studiehundledare på modersmål, vilket medför att kraven ökar på förbundet som en attraktiv arbetsgivare.

Gymnasiesärskola

Elevtalsutveckling avseende Alléskolans gymnasiesärskola

Nov 2013 40

Nov 2014 41

Nov 2015 31

Nov 2016 30

Antal elever vid gymnasiesärskolan har minskat i såväl riket som vid Alléskolan sedan 2012. Det främsta skälet är förändringar i Skollagen 2011, vilket innebär att betydligt färre ungdomar tillhör målgruppen som är berättigad att studera inom gymnasiesärskola.

Av ovanstående 30 elever kommer 18 från Askersund, Hallsberg eller Laxå samt 12 från Kumla, Örebro eller Vingåker.

Ungdomar från medlemskommunerna som studerar vid Alléskolans särskola

	Askersund	Hallsberg	Laxå	Totalt
Mars 2013	9	13	3	25
Mars 2014	9	9	4	22
Mars 2015	7	11	4	22
Nov 2015	5	10	2	17
Nov 2016	6	9	3	18

Ungdomar från medlemskommunerna som studerar i andra gymnasiesärskolor

	Askersund	Hallsberg	Laxå	Totalt
Mars 2013	0	1	0	1
Mars 2014	0	0	0	0
Mars 2015	1	0	1	2
Nov 2015	1	0	1	2
Nov 2016	1	0	1	2

Vuxenutbildning

Verksamhet

Allévux har erbjudit fler än 130 olika kurser under året. Dessa utgörs av grundläggande kurser som motsvarar grundskolans årskurs 7-9, gymnasiala allmänna och yrkesinriktade kurser, distansstudier, särskild utbildning för vuxna, svenska för invandrare (SFI), universitetskurser samt uppdragsutbildning.

Större delen av undervisningen är förlagd till Alléområdet i Hallsberg. Här finns lärcentra, administration, studie- och yrkesvägledning, bibliotek mm. Då verksamheten inom Allévux växer och lokalerna på Alléområdet är inte tillräckliga är delar av SFI-undervisningen förlagda till Kunskapens Hus i Laxå och lokaler vid Östra Storgatan i Hallsberg.

På Alléområdet i Hallsberg, i Kristinagården i Askersund samt i Laxå bibliotek finns förbundets lärcentra, som vänder sig till de som önskar studera på egen hand eller på distans i lugn och effektiv studiemiljö. Här finns handledare, studieplatser med datorer samt studie- och yrkesvägledare i begränsad omfattning. Förbundet lämnade lokalerna i Kristinagården under sommaren och flyttade i augusti till nya och trivsamma lokaler i Sjöängen, Askersunds nya kunskaps- och kulturcentrum.

Grundläggande kurser, motsvarande årskurs 7-9

VT-14	70
HT-14	63
VT-15	42
HT-15	53
VT-16	65
HT-16	58

Allmänna (teoretiska) gymnasiekurser

VT-14	188
HT-14	159
VT-15	138
HT-15	159
VT-16	158
HT-16	159

Yrkeskurser

VT-14	114
HT-14	137
VT-15	132
HT-15	137
VT-16	129
HT-16	133

Distanskurser

Studier erbjuds i biologi, fysik, kemi, naturkunskap, religionskunskap och ämnen som individen behöver läsa för en fullständig gymnasieexamen. Antalet distansstuderande har ökat under 2016.

HT-14	36
VT-15	43
HT-15	48
VT-16	50
HT-16	55

Särskild utbildning för vuxna

Särskild utbildning för vuxna benämndes fram till år 2013 för sÄrvux. Antal elever som studerade var under Året 15. Utbildningen Är i huvudsak fÄrlagd till Hallsberg, men fÄr den som av olika skÄl har behov av att studera pÅ hemmaplan erbjuds alltjÄmt den mÄjligheten.

SÄrskild vuxenutbildning ingÅr i det offentliga skolvÄsendet och Är en frivillig, egen skolform. Utbildningen syftar till att ge vuxna som har en funktionsnedsÄttning, kunskaper och fÄrdigheter motsvarande de som ungdomar fÄr inom sÄrskolan. Utbildningen finns pÅ tre olika nivÅer; trÄningskola, grundsÄrskola samt gymnasial sÄrskild utbildning fÄr vuxna.

2014	17
2015	15
2016	11

Svenska för invandrare, SFI

Svenska för invandrare är grundläggande utbildning i svenska språket, och ingår från 1 juli 2016 i den kommunala vuxenutbildningen, från att dessförinnan varit en egen skolform. SFI för kommunplacerade flyktingar finansieras genom uppdragsavtal med berörda medlemskommuner.

Rätten att studera SFI har man från och med 1 juli året man fyller 16 år och saknar grundkunskaper i svenska samt är folkbokförd i en kommun. Verksamheten har ökat markant under de senaste två åren, och lokalerna på Alléområdet räcker inte till. SFI-utbildning erbjuds därför numera även i Kunskapens hus i Laxå samt i lokaler på Östra Storgatan i Hallsberg. Härutöver köper förbundet utbildning för 50 elever av ett utbildningsföretag, lokaliserat i Hallsberg. Flertalet av eleverna inom SFI kommer från Syrien, Eritrea, Irak samt Somalia.

Från 1 januari 2016 registreras studierna per kalenderår i stället för terminsvis.

VT-14	184
HT-14	200
VT-15	255
HT-15	258
2016	360

Universitetsutbildningar

I samarbete med Karlstads Universitet har under året erbjudits fyra utbildningar: Förskolläraryrket samt lärarprogrammet för förskoleklass till årskurs 3.

Uppdragsutbildning

Uppdragsutbildningar är utbildning som säljs till företag och offentlig verksamhet. I första hand har det omfattat undervisning eller validering inom vård och omsorg. Validering innebär att den studerande har möjlighet att erhålla kompetensbevis eller betyg utifrån en bedömning som görs utifrån de arbetslivskunskaper man sedan tidigare har.

VT-14	52
HT-14	45
VT-15	20
HT-15	16
VT-16	41
HT-16	38

Elevernas hemkommun Andel %

Hallsberg	49
Askersund	22
Laxå	14
Övriga	15

Väsentliga händelser under året

Som framgår av ovanstående uppgifter har elevantalet ökat kraftigt under året vid såväl Alléskolan som Allévux. Som en följd av detta har året präglats av ett intensivt arbete för att rekrytera personal. 31 december 2015 fanns det 323 medarbetare inom förbundet (310 årsarbetare) 31 december 2016 är motsvarande siffror 352 (342 årsarbetare). Lärare utgör en stor andel av de 23 nya medarbetarna, men även assistenter, administratörer och skolledare har rekryterats under året.

Den konkurrens om medarbetare, inte minst lärare, som uppmärksammas på olika håll i landet har förbundet tidigare inte upplevt. Under året har det dock visat sig att det har varit svårt att rekrytera kompetenta medarbetare inom viss områden, och utmaningen att vara en attraktiv arbetsgivare har intensifierats.

Att erbjuda tillräckligt med undervisningslokaler och arbetsrum har varit en stor utmaning under året. Sedan år 2012 hyr förbundet mobila paviljonger på Alléområdet om cirka 2 500 kvadratmeter. Detta var en lösning som planerades för en kortare period om 2-3 år, men har till följd av det ökande elevantalet inte kunnat avyttras. Utöver paviljongerna hyrs lokaler i Kunskapens Hus i Laxå (235 m²), på Östra Storgatan i Hallsberg (700 m²), i Equmeniakyrkan i Hallsberg (125 m²) samt i Västra skolan i Hallsberg (200 m²).

Förbundets ökade volym och en allt större verksamhet har medfört en högre kostnadsutveckling än väntat. Framförallt rör det ökade personalkostnader inom flera yrkesområden, men även hyra av externa lokaler, skollunch, skolskjuts och materialkostnader, där IKT-inköp utgör en stor del. Sedan läsåret 2014-15 erbjuds alla elever i årskurs 1 en egen enhet i form av dator eller läsplatta. Kostnaden för detta och de kringkostnader det medför utgör en allt högre, men nödvändig, kostnad för förbundet. Att de interkommunala ersättningarna har ökat till följd av fler externa elever medför att även intäkterna har ökat väsentligt under året.

Antalet nyanlända ungdomar har ökat snabbt, och verksamheten har satts på prov för att kunna erbjuda en bra utbildning även för denna målgrupp. Rekrytering av personal och att hitta bra lokallösningar har varit ett prioriterat uppdrag under hela året.

För asylsökande ungdomar som studerar utgår statsbidrag som förbundet ansöker om hos Migrationsverket. Till följd av extrem hög arbetsbelastning har Migrationsverket inte kunnat hantera de ansökningar som inkommit från kommunerna i den takt man önskat, och fortfarande i januari 2017 har beslut inte tagits avseende de utbildningar som bedrivits vid Alléskolan från 1 april -30 september 2016, motsvarande 37 mkr. Då detta rör sig om avsevärda belopp innebär det en stor osäkerhet kring förbundets totala ekonomi, och prognoser under året har varit svåra att göra. Tack vare en god likviditet har de löpande utgifterna dock kunnat hanteras.

Utmaningar

Kompetensförsörjning

Konkurrensen om personal inom skolan ökar i hela landet, inte minst bland lärare med utbildning och erfarenhet av att undervisa i svenska som andra språk och svenska för invandrare. Likaså är konkurrensen stor vad gäller lärare inom ett flertal yrkesämnen. De lärare inom yrkesprogrammen som saknar formell behörighet erbjuds behörighetsgivande högskoleutbildningar för att erhålla formell lärarexamen. Övriga ämnesområden där vi kan se en ökad efterfrågan och konkurrens är matematik och naturvetenskap.

En kartläggning av kommande kompetensförsörjningsbehov är påbörjad och kommer att visa inom vilka områden där det behövs vidtas särskilda insatser för att säkerställa kommande behov. Förbundet kommer även fortsättningsvis att arbeta målmedvetet för att vara en attraktiv arbetsgivare i syfte att behålla nuvarande personal samt för att kunna rekrytera nya medarbetare.

Lokaler

De senaste åren har förbundet hyrt tillfälliga paviljonger på Alléområdet motsvarande 2 500 m². Till följd av ökat lokalbehov till följd av att allt fler elever har dessa lokaler blivit mer eller mindre permanenta. Lokaler hyrs i dag i Kunskapens Hus i Laxå, Equmeniakyrkan i Hallsberg samt i lokaler på Östra Storgatan i Hallsberg.

Direktionen gav under hösten förbundsledningen i uppdrag att göra en översyn av lokalbehovet i ett kortare och ett längre perspektiv. Översynen visade på ett behov av nybyggnation och i januari 2017 kommer ett förslag att presenteras avseende olika alternativ avseende ägandeform och finansiering. En eventuell nybyggnation på Alléområdet kommer att planeras med en så stor flexibilitet som möjligt så att kommande lokalbehov tillgodoses.

Mottagande av nyanlända ungdomar och vuxna

Antalet nyanlända ungdomar som studerar inom språkintröduktion har ökat från 63 till 318 de senaste tre åren. Antalet vuxna som påbörjade sina studier i svenska för invandrare var 100 fler i december 2016 jämfört med ett år tidigare. Att kunna erbjuda en utbildning av hög kvalitet för denna målgrupp med vitt skilda förutsättningar och behov är sannolikt den enskilt största utmaningen förbundet har under de närmaste åren.

Vi är glada att kunnat rekrytera erfarna och kunniga medarbetare vilket möjliggör att kunna erbjuda utbildning för ungdomar och vuxna med vitt skilda sociala bakgrunder, utbildningsnivå med mera, men det ställer stora krav på flexibilitet och nytänkande.

Investeringar i maskiner och fordon

Flera av Alléskolans yrkesutbildningar kräver kontinuerliga kostnadskrävande investeringar för att erbjuda säkra och bra utbildningar. Det görs kontinuerligt bedömningar över vilka ny- och reinvesteringar som krävs, men det kommer även att göras en översyn över vilka alternativ utöver inköp som står till buds. Exempel på detta kan vara leasing och samverkan med företag kring maskiner och fordon i högre grad än i dag.

Svårigheter att planera den ekonomiska utvecklingen

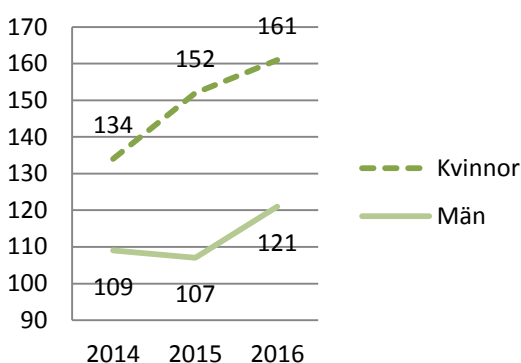
Sannolikt kommer det även de närmaste åren att vara svårt att i förväg beräkna omfattningen av de statsbidrag från Migrationsverket förbundet ansöker om för asylsökande barn och ungdomar. Detta leder till svårigheter i den ekonomiska planeringen och likviditetsproblem kan uppstå.

Personalekonomisk redovisning 2016

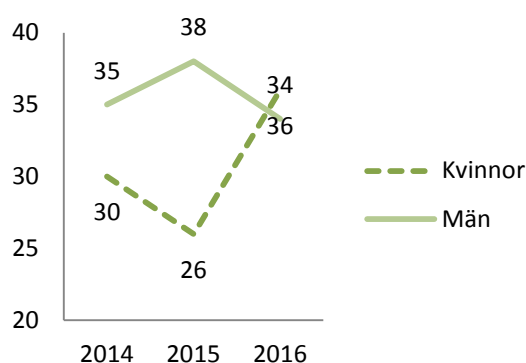
Sydnärkes Utbildningsförbund redovisar per den 31 december 2016 352 månadsavlönade medarbetare, 197 kvinnor och 155 män. Samma tidpunkt 2015 hade förbundet 323 månadsavlönade medarbetare, det har skett en ökning med 29 personer jämfört med föregående år. Förbundets 352 månadsavlönade medarbetare utgör 342 årsarbetare fördelat på 191 kvinnor och 151 män vilket kan jämföras med samma tidpunkt förra året då det totala antalet årsarbetare var 309.

Nedan visas antalet medarbetare inom förbundet som har tillsvidareanställning respektive en visstidsanställning, fördelat på män och kvinnor under åren 2014-2016.

Antal tillsvidareanställda



Antal visstidsanställda

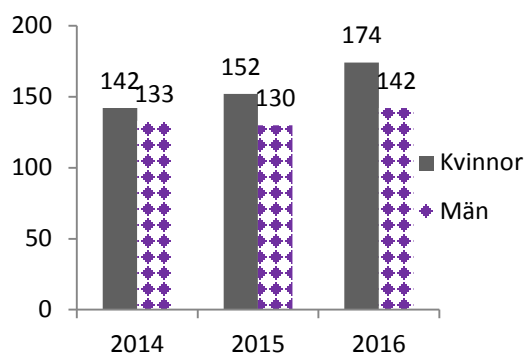


Antalet tillsvidareanställningar har ökat i förbundet, för både kvinnor och män, men den största ökningen av antalet tillsvidareanställningar har skett för männen. Antalet visstidsanställningar har ökat för kvinnorna, medan de har minskat något för männen. En förklaring till att kvinnorna har ökat i antalet visstidsanställningar, från att tidigare år ha minskat, är det ökade behovet av elevassistenteter som har uppstått så gymnasiesärskolan. Nedanstående tabell visar antalet medarbetare i förbundet, fördelat på yrkeskategori/område.

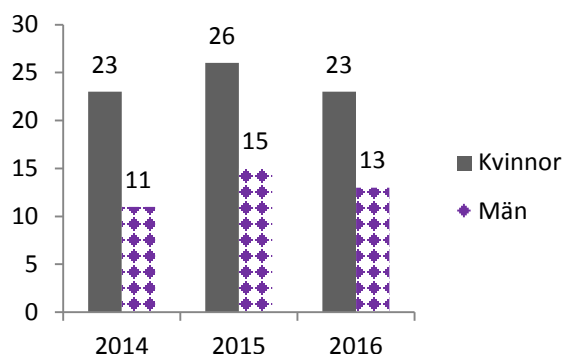
Yrkeskategorier inom förbundet	2014	2015	2016
Lärare	225	239	255
Elevassistenter	11	15	21
Elevhälsa (SYV, kurator, skolsköterska, specialpedagog, socialpedagog)	19	21	23
IKT	4	5	4
Service och fastighet	7	6	5
Chefer och personer i ledningsgrupp	14	14	15
Administration	18	14	17
Övriga	11	9	12
Totalt	309	323	352

Antalet heltidstjänster i förbundet fortsätter att öka, för både män och kvinnor, samtidigt som deltidstjänsterna minskar, för både män och kvinnor. Nedanstående diagram visar utvecklingen av antalet hel- och deltidanställningar i förbundet under åren 2014-2016.

Antal heltider

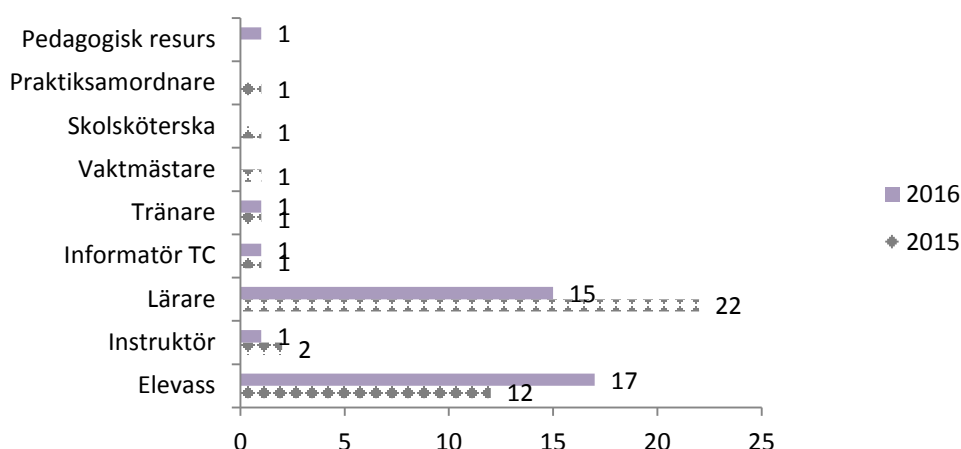


Antal deltider



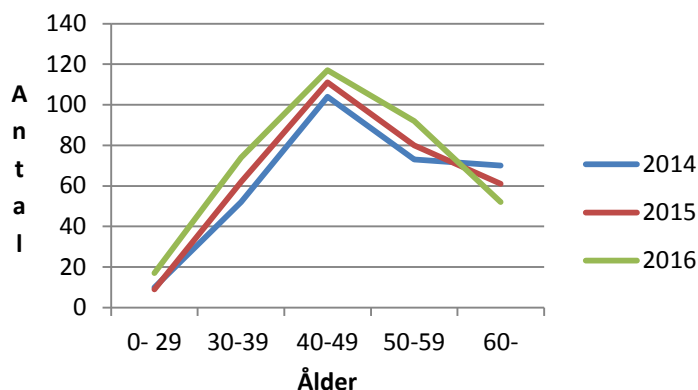
Nedan framgår inom vilka yrkeskategorier som förbundets 36 deltidstjänster finns.

Fördelning deltidstjänster



Det är inom 6 yrkeskategorier som deltidstjänsterna inom förbundet finns. Flest i antal är elevassistenter och därefter lärare. Det finns också en personen som har en deltidsanställning inom respektive yrkeskategori pedagogisk resurs, tränare, instruktör och informatör Teknik college.

Fördelningen över antalet personer inom varje ålderskategori

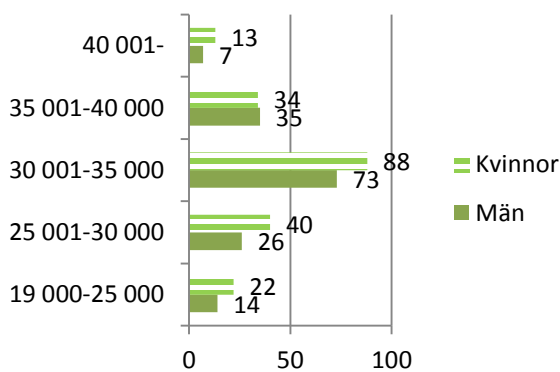


Medelåldern i förbundet är 47 år 2016. Medelåldern har minskat jämfört med 2015 och 2014. 2015 var medelåldern 48 år och 2014 var den 49 år. Utifrån diagrammet ovan kan det bli utläsas att antalet personer i åldersgruppen upp till 29 år har ökat under 2016 samtidigt som gruppen 60 år och äldre har

blivit färre i antal jämfört med tidigare år. Medelåldern för 2016 är lägre bland förbundets kvinnor (46 år) jämfört med männens medelålder som är 49 år. Inom de närmsta 5 åren (2017-2021) är det 27 personer som förväntas gå i pension, mätt utifrån 65 års ålder. Till största del är det lärare, men även rektorer och medarbetare inom några andra yrkeskategorier.

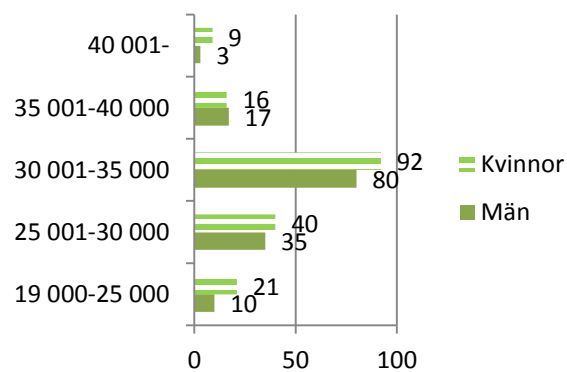
Diagrammen nedan presenterar heltidslönen för förbundets medarbetare, under åren 2014-2016. Månadslönen inkluderar inte lönetillägg för försteläraryppdrag och övriga lönetillägg utan endast medarbetares månadslön.

Månadslön 2016



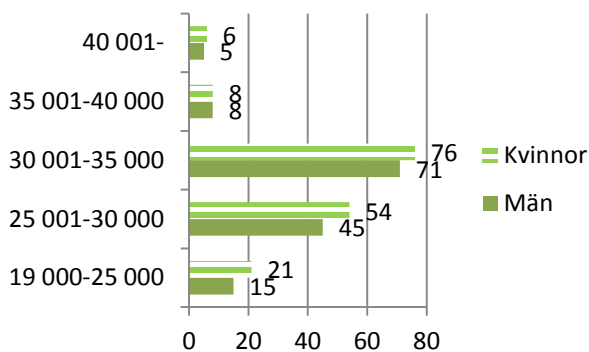
*Lägsta lön 20 000 kr

Månadslön 2015



*1 person har 18 100 kr

Månadslön 2014



*1 person har 17 600 kr

I diagrammet för 2016 är den lägsta månadslönen 20 000 kr. I diagrammet för 2015 har 1 person en månadslön på 18 100 kr och i diagrammet för 2014 har 1 person en månadslön på 17 600 kr, dessa personer redovisas ändå i löneintervallet 19 000 kr- 25 000 kr.

Diagrammen ovan visar att det är betydligt fler medarbetare som år 2016 har en månadslön på över 35 000 kr. Jämfört med 2015 så är det 2016 nästan dubbelt så många medarbetare i de två övre löneintervallerna. En förklaring till denna ökning är det genomförda lärarlönelyftet som skedde under 2016.

Medelmånadslönen för förbundets tillsvidareanställda lärare, exkl lönetillägg för försteläraryupdrag och övriga lönetillägg är 34 239 kr. Medelmånadslönen för kvinnorna är 33 915 kr och för männen är medelmånadslönen 34 579 kr. Inkluderas lönetillägg för försteläraryupdrag och andra lönetillägg är medelmånadslönen för förbundets tillsvidareanställda lärare 34 912 kr. Medelmånadslönen för kvinnorna är då 34 427 kr och för männen är medelmånadslönen 35 423 kr.

Förbundet kommer från 2017 och framåt genomföra en årlig lönekartläggning för att undersöka så att det inte finns några osakliga löneskillnader mellan kvinnor och män i förbundet.

Redovisning sjukfrånvaro

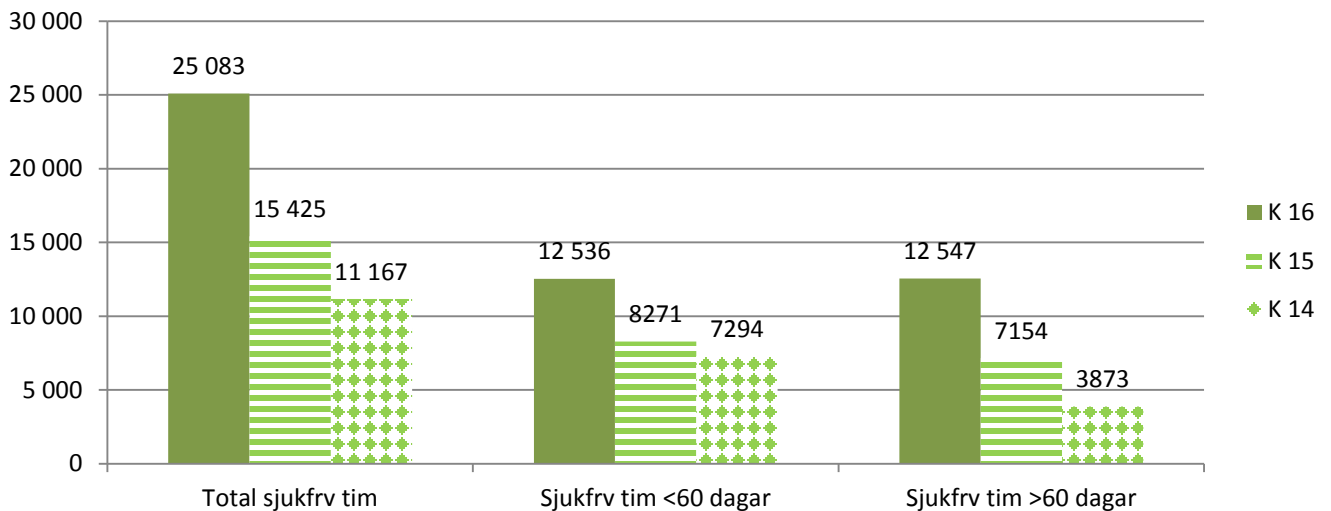
Den totala sjukfrånvaron i förbundet har ökat succesivt under de 3 senaste åren och utgör 5,52 % 2016. Ökningen mellan år 2015 och 2016 är något lägre än den ökning som skedde mellan åren 2014 och 2015. Det är långtidssjukfrånvaron, dvs sjukfrånvaro på 60 dagar eller mer som utgör majoriteten av alla sjukfrånvarotimmar, och det är dessa som har ökat mest under de senaste 3 åren. Kvinnornas sjukfrånvaro är högre än männens, där det för kvinnorna har skett en markant ökning av sjukfrånvaron mellan åren 2015-2016, medan det för samma period har skett en minskning av männens sjukfrånvaro. Denna utveckling är inte unik i förbundet utan följer tendensen och utvecklingen nationellt. Jämfört med 2015 har det skett en ökning av sjukfrånvaron i alla åldersgrupper, med störst ökning i gruppen över 50 år.

Nedan presenteras en sammanställning av sjukfrånvaron mellan 2014-2016.

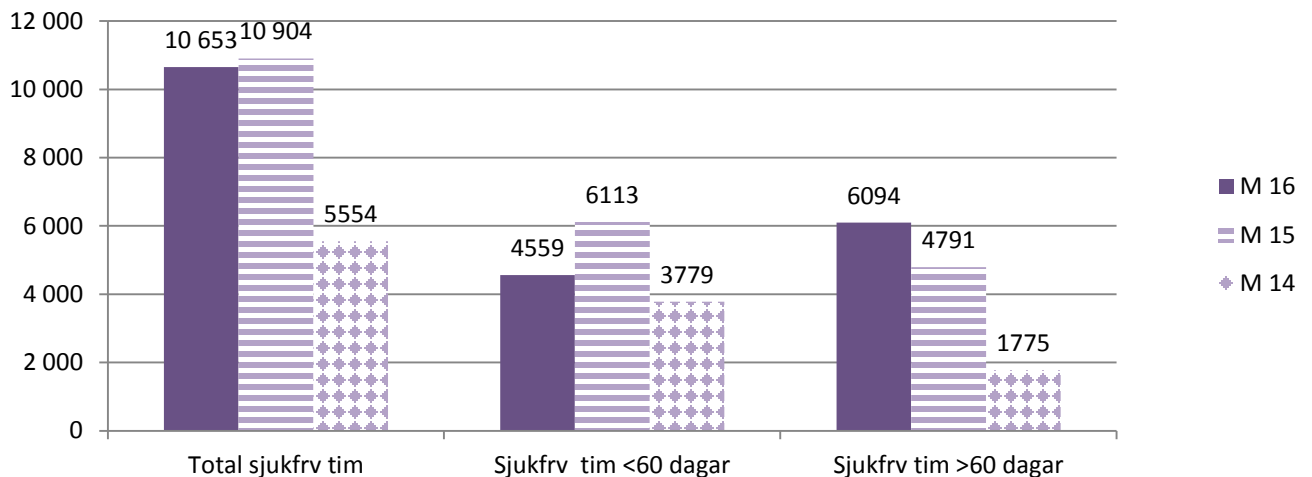
Sjukfrånvaro	2014	2015	2016
Total sjukfrånvaro/sammanlagd ordinarie arbetstid	3,02 %	4,35 %	5,52 %
Summa tid med långtidssjukfrånvaro (>60 dagar)/total sjukfrånvaro	33,78 %	45,37 %	52,16 %
Summa tid med korttidssjukfrånvaro (<60 dagar)/total sjukfrånvaro	66,22 %	54,63 %	47,84 %
Total sjukfrånvaro kvinnor/sammanlagd ordinarie arbetstid kvinnor	3,94 %	4,75 %	7,04 %
Total sjukfrånvaro män/sammanlagd ordinarie arbetstid män	2,05 %	3,90 %	3,66 %
Total sjukfrånvaro -29 år/sammanlagd ordinarie arbetstid för gruppen	1,64 %	3,60 %	3,69 %
Total sjukfrånvaro 30-49 år/sammanlagd ordinarie arbetstid för gruppen	3,22 %	4,23 %	5,20 %
Total sjukfrånvaro 50år-/sammanlagd ordinarie arbetstid för gruppen	2,90 %	4,61 %	6,09 %

Som ett komplement till ovanstående tabell som redovisar sjukfrånvaron angivet i procent, redovisas nedan sjukfrånvaron angivet i antal sjukfrånvarotimmar. I diagrammen framgår det totala antalet sjukfrånvarotimmar för män och kvinnor under åren 2014-2016. Det går även att utläsa hur många av dessa sjukfrånvarotimmar som är lång- och korttidssjukfrånvarotimmar, för män respektive kvinnor under ovanstående år.

Sjukfrånvaro kvinnor 2014-2016 angivet i antal timmar



Sjukfrånvaro män 2014-2016 angivet i antal timmar



Det är kvinnorna i förbundet som står för den ökade sjukfrånvaron. Kvinnornas sjukfrånvarotimmar fördelas i stort sett lika mellan kort- och långtidssjukfrånvaro, medan det för männen har sett en ökning av långtidssjukfrånvaron, även om det för männen totalt sett har sett en minskning av den totala sjukfrånvaron.

Sett utifrån den totala sjukfrånvaron så var det en större ökning i antalet sjukfrånvarotimmar mellan åren 2014-2015 i jämförelse med 2015-2016, trots att förbundet redovisar fler medarbetare 2016 än 2015.

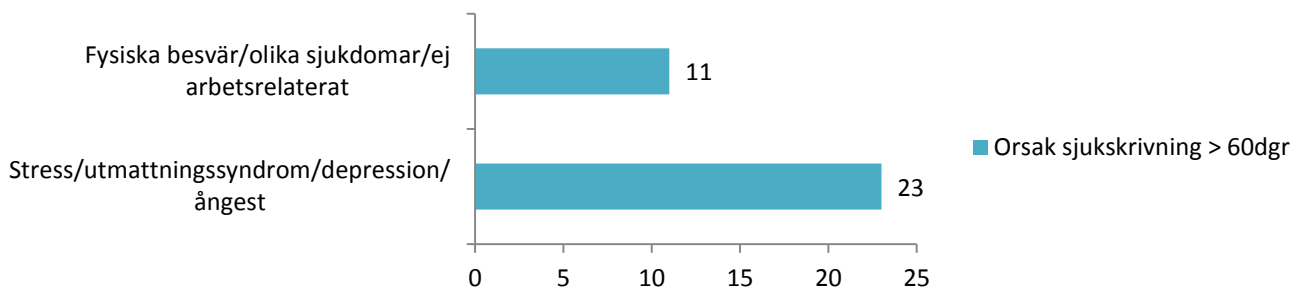
Denna försiktigt positiva utveckling, att sjukfrånvaron totalt sett inte ökar i samma takt som tidigare, kan vara ett resultat av att förbundet har arbetat mer målinriktat med tidiga insatser och med mer uppföljning kopplat till bland annat korttidssjukfrånvaron. Att förbundet även har kompletterat

företagshälsovården med samarbetsavtal med St: Lukas i Örebro och företaget Alna, kan även det vara insatser som ger effekt på lång sikt.

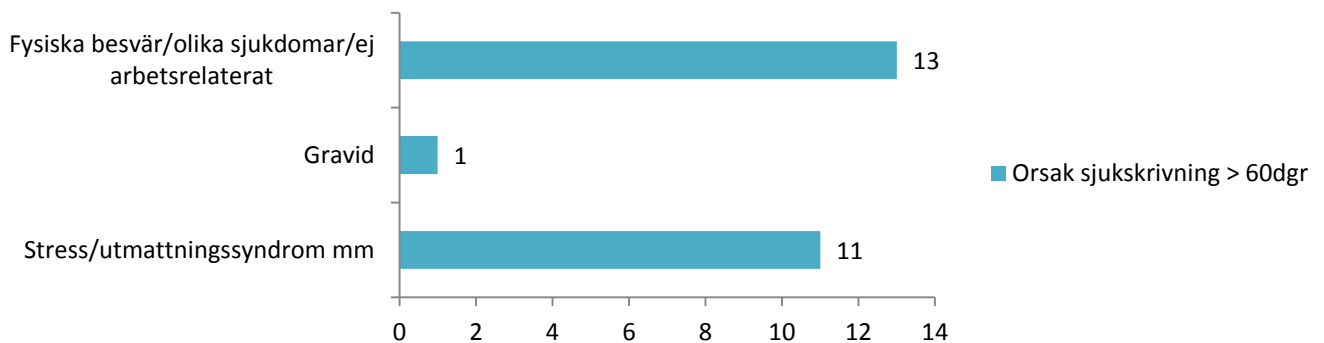
Det är 34 personer, 24 kvinnor och 10 män som har haft en långtidssjukfrånvaro (60 dagar eller mer) på hel eller deltid under 2016. Det är en ökning med 9 personer jämfört med föregående år. Av dessa 34 personer är det 7 personer som har slutat inom förbundet, 9 personer är åter på heltid, 5 personer är sjukskrivna på heltid och 13 personer är sjukskrivna på deltid. Totalt är idag 18 personer sjukskrivna på hel eller deltid inom förbundet.

I nedanstående diagram framgår vilka frånvaroorsaker som ovanstående 34 personer har varit sjukskrivna för. I de fall då frånvaroorsaken beror på stress/utmattningssyndrom/depression/ångest är orsaken inte alltid arbetsrelaterad.

Orsak sjukskrivning > 60dgr 2016



Orsak sjukskrivning > 60dgr 2015



Åtgärder och insatser för att främja hälsa och minska sjukfrånvaron

Som ett led i att förbundet har ökat i antalet medarbetare de senaste åren har förbundet under 2016 rekryterat två nya rektorer. Detta medför en omorganisation som resulterar i att varje rektor får färre medarbetare och på så sätt får bättre förutsättningar att arbeta med rehabilitering och sjukfrånvaro på ett förebyggande sätt.

Förbundet har under 2016 planerat en partsgemensam arbetsmiljöutbildning som kommer att genomföras under våren 2017. Utbildningen grundar sig i den nya föreskriften kring organisatorisk- och social arbetsmiljö, som trädde i kraft under våren 2016 samt utifrån de synpunkter som Arbetsmiljöverket hade då de gjorde en arbetsmiljöinspektion hos förbundet under 2016. Utbildningen kommer att fokusera på hur förbundet kan arbeta med förebyggande och främjande

insatser för att främja hälsa och förebygga och minska sjukfrånvaron i organisationen. Utbildningen har planerats tillsammans med Företagshälsovården.

De insatser som förbundet har vidtagit under 2016 för att minska sjukfrånvaron samt de insatser som kommer att genomföras under 2017, t.ex. införande av rehabiliteringsprocess, utökat samarbete med företagshälsovården genom tidiga kartläggningar och arbetsförmågebedömningar samt de åtgärder som kan komma fram i den partsgemensamma arbetsmiljöutbildningen är insatser som tillsammans ska bidra till vår målsättning att få ner sjukfrånvaron till under 3 % vid årsskiftet 2018/2019.

Företagshälsovård

Likt föregående år använder sig förbundet av Feelgood som företagshälsovård för förebyggande, främjande och efterhjälpande insatser. Förbundet har haft större kostnader för företagshälsovård jämfört med tidigare år, samtidigt som förbundet växer och blir fler medarbetare.

Majoriteten av de tjänster som förbundet nyttjar av företagshälsovården handlar om samtalsstöd för individer, till största del av efterhjälpande karaktär, men även till viss del i förebyggande syfte.

Insatserna är större på vissa enheter, där har insatserna mest varit av efterhjälpande karaktär, samtidigt som vissa förebyggande insatser har gjorts.

Det är totalt 42 individer som har besökt företagshälsovården, 32 kvinnor och 10 män. Kvinnorna står för 76 % av besöken hos företagshälsovården. De flesta personer som besöker företagshälsovården är i åldern 40-49 år och 60 år och äldre.

Då förbundet ser att behovet av samtalsstöd ökar hos medarbetare, har förbundet under 2016 tecknat ett avtal med St: Lukas i Örebro. St: Lukas arbetar med psykoterapi och samtalsstöd, och erbjuder stöd vid psykisk ohälsa, t.ex. om man går igenom en svår livssituation. När behov av samtalsstöd har funnits, men där orsaken inte är direkt kopplad till arbetet, men ändå av sådan karaktär att arbetsgivaren har valt att erbjuda stöd till medarbetaren, är St: Lukas ett komplement till Företagshälsovården och ett bra stöd till medarbetaren.

Friskvård

Förbundet fortsätter att satsa på friskvård för sina medarbetare och ser friskvårdsarbetet som en viktig del i att främja hälsa och välmående bland medarbetarna. Förutom att som tidigare år erbjuda ett friskvårdsbidrag, deltagande i motionslopp och gemensamma friskvårdsaktiviteter så har förbundet i vissa fall erbjudit hjälp och stöd till medarbetare som t.ex. vill sluta röka eller bli av med andra typer av beroenden, som inte är direkt kopplat till rehabilitering.

Kompetensutveckling

Förbundet har en generös hållning till kompetensutveckling då detta anses vara en viktig del i att vara en attraktiv arbetsgivare. Medarbetare i organisationen får möjlighet att i det årliga medarbetarsamtalet lyfta fram önskemål om behov av kompetensutvecklingsinsatser.

Kvalitetsredovisning 2016

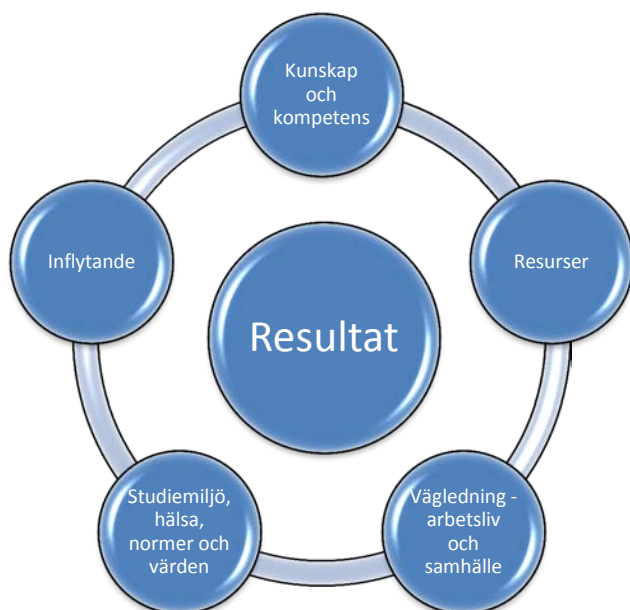
Inledning

Förbundet är huvudman för gymnasieutbildning och vuxenutbildning. Skollag, läroplaner och förordningar reglerar huvudmannens ansvar.

Enligt skollagen ska det systematiska kvalitetsarbetet inriktas mot att uppfylla de nationella målen för utbildningen. Kravet innebär att huvudmän och skolenheter systematiskt och kontinuerligt ska följa upp verksamheten, analysera resultaten i förhållande till de nationella målen och utifrån det planera och utveckla utbildningen.

Denna redovisning följer nämnda styrdokument och är en dokumentation av i vilken grad förbundet, och dess utbildningar, lever upp till lag- och förordningskrav.

Vi har valt att rubricera våra frågeställningar med utgångspunkt i läroplanernas övergripande mål:



Metod

Dialog om varje område i redovisningen har förts med förbundets ledningsgrupp. Elevhälsa och studie- och yrkesvägledare har svarat på frågor om sina verksamheter. Uppgifter om gymnasieelevers studieresultat kommer från Skolverket och uppgifter om studieresultat för vuxenutbildningens elever kommer från intern dokumentation.

Uppgifter har dessutom hämtats från:

- Elevhälsosamtal år 1 (läsåret 2015-16) – skolhälsovården genomför samtal med alla åk 1-elever. Resultatet sammanställs och analyseras av Region Örebro.
- Min skolmiljö (VT 2016) – enkätundersökning för skolans alla elever med frågor om trivsel, studiemiljö, diskriminering och kränkande behandling mm

Studiemiljö, hälsa, normer och värden

Utbildningen ska utformas i överensstämmelse med grundläggande demokratiska värderingar och de mänskliga rättigheterna. Skolan ska aktivt och medvetet påverka och stimulera eleverna att omfatta vårt samhälles gemensamma värderingar och låta dessa komma till uttryck i praktisk vardaglig handling.

Inom Sydnärkes utbildningsförbund anser vi att ett systematiskt och målinriktat likabehandlingsarbete uppnås genom att:

- skapa en skola fri från kränkningar, trakasserier och diskriminering
- skapa mötesplatser mellan människor
- skapa förståelse för olikheter
- förbereda elever för arbetslivet
- uppmuntra till ett normkritiskt förhållningssätt

1. I vilken utsträckning präglas elevernas skolmiljö av trygghet och studiero?

(Skollagen 5 kap 3 §: Utbildningen ska utformas på ett sådant sätt att alla elever tillförsäkras en skolmiljö som präglas av trygghet och studiero.)

Nuläge

Enligt hälsosamtalen i årskurs 1 svarar 94 % av flickorna och 98 % av pojkarna att de trivs mycket eller ganska bra på Alléskolan.

94 % av flickorna och 97 % av pojkarna svarar att det stämmer mycket eller ganska bra att de känner sig lugn och trygg inför skoldagen.

91,5 % av flickorna och 98 % av pojkarna svarar att de har mycket eller ganska bra arbetsro på lektionerna.

95 % av flickorna och 97 % pojkarna svarar att arbetsmiljön är mycket eller ganska bra.

Enkäten Min skolmiljö visar att majoriteten av eleverna trivs bra eller mycket bra på Alléskolan. 4,5 % uppger att de trivs ganska dåligt eller dåligt. De flesta elever tycker sig bidra till ett positivt klimat på skolan, ungefär 75 %.

I den elevenkät som genomförs en gång/halvår på Allévux framkommer också en god nöjdhet med bemötande, studiemiljö, trivsel och trygghet.

Analys

Alléskolan och Allévux fortsätter att vara en skola där eleverna trivs och känner sig trygga. Ett gott bemötande och förhållningssätt genomsyrar verksamheten vilket skapar ett klimat att trivas i.

Eleverna har möjlighet att vara sig själva och utvecklas utifrån sina egna förutsättningar. Eleven är i fokus och skolan anpassar i stor utsträckning undervisningen efter individens behov. Skolans lokaler sköts på ett bra sätt och det är inte några större problem med klotter och förstörelse.

Insatser

Fortsatt arbete med ett systematiskt långsiktigt arbete som fokuserar på främjande och förebyggande insatser för skoltrivsel och studiero. Det behövs en kartläggning på programnivå av det konkreta arbetet som görs.

2. I vilken utsträckning har eleverna tillgång till kompetent elevhälsopersonal?

(Ur skollagen 2 kap 25 §: ... För medicinska, psykologiska och psykosociala insatser ska det finnas tillgång till skolläkare, skolsköterska, psykolog och kurator. Vidare ska det finnas tillgång till personal med sådan kompetens att elevernas behov av specialpedagogisk kompetens kan tillgodoses.

Nuläge

Elevhälsan har sedan 1 november 2016 en verksamhetschef som leder och samordnar det övergripande arbetet samt har personalansvar för elevhälsans personal.

Fördelningen av elevhälsans resurser har mellan enheter varit ojämn och i perioder har vissa professioner helt eller delvist saknats.

Elevhälsans medicinska insats

För medicinsk skolhälsovård finns fyra skolsköterskor på heltid. Riksföreningen för skolsköterskor rekommenderar 400 elever/tjänst som skolsköterska. För år 2016 har förbundet ca 400 elever/tjänst.

Skolläkare är tillgänglig för läkarbesök och konsultation 2-3 tillfällen varje månad. Under 2016 har en utökning av tiden för både skolläkare och skolpsykolog skett och de involveras tydligare i elevhälsans främjande och förebyggande arbete. Sveriges skolläkarförening rekommenderar en hel skolläkartjänst per 4000 elever. Förbundet skulle enligt den rekommendationen ha 0,4 tjänst men erbjuder ca 30 % av det.

Elevhälsans psykologiska insats

Psykolog finns tillgänglig för verksamheten varje vecka, för utredning, samtal med elever, konsultation, handledning och stöd till personal. Psykologförbundet rekommenderar en skolpsykologtjänst/500 elever. Förbundet erbjuder betydligt mindre tid, några timmar per vecka för drygt 1600 elever.

Elevhälsans specialpedagogisk insats

För specialpedagogiskt stöd finns fyra specialpedagogtjänster men en tjänst är vakant för närvarande. Bedömningen är att förbundet, i jämförelse med landets övriga huvudmän för gymnasieutbildningar, har god tillgång på specialpedagoger men det är väldigt svårt att rekrytera nya. Därför har Alléskolan under hösten haft en vakant tjänst.

Elevhälsans psykosocial insats

Det finns fem skolkuratorstjänster. Under 2016 har det saknats tillräckliga resurser så beslut om en till tjänst är taget till år 2017. Akademikerförbundet SSR undersökte år 2013 bland annat antalet elever/skolkuratorstjänst. Majoriteten hade mellan 500 och 100 elever/tjänst. Förbundet har omkring 300 elever/tjänst.

Alléskolan har två socialpedagogtjänster. En tjänst för språkinträdning och den andra tjänsten är särskilt riktad mot elever med neuropsykiatrisk funktionsnedsättning.

"#jagmed" är ett socialfondsprojekt som fokuserar på arbetet med att förebygga skolfrånvaro och främja skolnärvaro. En kurator har under 2016 arbetat heltid i projektet och en specialpedagog arbetar sedan augusti 80 % med detta.

Samtlig personal har erfarenhet och utbildning som är adekvat för uppdraget. En kartläggning av spetskompetens pågår för att i framtida insatser utnyttja resurserna på ett effektivare sätt.

Analys

Skolläkar- och psykologresurs är låg i relation till de rekommendationer som ges men båda har utökats under 2016. Skolsköterskor har utökats från 3 till 4 tjänster. Skolan har också utökat socialpedagoger från en till två tjänster.

Insatser

Rekrytering av specialpedagog samt utökning av en kuratorstjänst. Skapa en jämn resursfördelning och bemanning på alla enheter och utveckla teamarbetet så att resurserna används effektivt.

3. I vilken utsträckning arbetar elevhälsan främst förebyggande och främjande?

(Ur skollagen 2 kap 25 § : ... Elevhälsan ska främst vara förebyggande och främjande. Elevernas utveckling mot utbildningens mål ska stödjas...)

Nuläge

Under 2016 har ett övergripande systematiskt och långsiktigt utvecklingsarbete genomförts för elevhälsoarbetet på Alléskolan. Verksamhetsutvecklare för elevhälsan har lett arbetet tillsammans med rektorsgruppen. I det utvecklingsarbetet har verksamheten kartlagts och analyserats inom olika områden och utifrån olika perspektiv. Detta har resulterat i en organisationsförändring och en aktivitetsplan. När det gäller främjande och förebyggande arbete pågår flera enskilda insatser men skolan har ännu inte någon övergripande plan.

Exempel på insatser där elevhälsan är involverade:

- Likabehandlingsplanen har implementerats på ett tydligare sätt och varje program har en egen aktivitetsplan.
- Rökpolicy med rökfri skoltid har införts där insatser sker på organisation, grupp och individnivå.
- Kuratorsgruppen arbetar med utbildning för personal inom olika områden samt extern samverkan.
- Skolsköterskornas elevhälsosamtal har genererat statistik på ett tydligare sätt som kan ge underlag till analys och insatser.
- Specialpedagoger har utvecklat arbetet med digitalt studieteknik tillsammans med pedagog och bibliotekspersonal.
- #jagmed – ett projekt för att främja närvaro och förebygga frånvaro

Analys

Elevhälsoarbetet på Alléskolan utvecklas sakta framåt till att bli mer förebyggande och främjande. För att lyckas med det främjande och förebyggande arbetet behöver samarbetet mellan elevhälsa och pedagoger utvecklas mer, både gällande rutiner för enskilda insatser för individer men också när det gäller mer främjande och förebyggande insatser. De utökade resurserna som gjorts och görs inom elevhälsan kan bidra till det. Viktigt är att fördelning och bemanning är jämnt fördelat på de olika enheterna. Eleverna behöver bli mer delaktiga i processen.

Insatser

Kartläggning av pågående främjande och förebyggande insatser på olika nivåer och en gemensam plan för hela skolans insatser. Fortsatt utvecklingsarbete inom elevhälsan och samarbetet mellan elevhälsa och pedagoger.

4. I vilken utsträckning sker verksamheten enligt de mål och riktlinjer som gäller arbetet med normer och värden?

(Ur Lgy 11 2.2 Normer och värden: Skolans mål är att varje elev kan göra medvetna ställningstagande grundade på kunskaper om mänskliga rättigheter och grundläggande demokratiska värderingar...)

Nuläge

Eleverna är väl medvetna om de flesta begreppen som tas upp i värdegrundsarbetet, som sker överallt hela tiden. Det sker i undervisningen men också under hela skoldagen. För att skapa trygghet vidtar skolan medvetet olika aktiviteter i programmen. Exempelvis jobbar varje program vid läsårets start med lära-känna-övningar och teambuilding för att eleverna ska bli trygga i klassen, på programmet och på skolan. Det råder ett öppet och tillitsfullt klassrumsklimat där alla får uttrycka sig.

Inom respektive ämne ingår också undervisning i att behandla områden som demokrati och mänskliga rättigheter. Ett kritiskt granskande förhållningssätt är också en förmåga som eleverna övar på inom flera ämnen.

En grupp av personalen går utbildningen "Att motverka främlingsfientlighet och rasism".

Under höstterminen 2016 genomfördes olika arbeten på enheterna med insamling till Musikhjälpen.

Analys

Arbetet har kommit olika långt på enheterna.

Insatser

Fortsätta arbetet med likabehandlingsplanens uppföljning och redovisning. Aktivitetsplan för likabehandling och mot kränkande behandling upprättas på programnivå.

5. I vilken utsträckning bedriver verksamheten ett målinriktat arbete för att motverka kränkande behandling av elever?

(Ur skollagen 6 kap 6 §: Huvudmannen ska se till att det ... bedrivs ett målinriktat arbete för att motverka kränkande behandling av barn och elever.)

Nuläge

Sedan flera år bedrivs ett särskilt likabehandlingsarbete, bland annat för att motverka kränkande behandling. Uppföljning sker i form av enkäter med efterföljande riktade insatser. Kartläggning av trivsel, arbetsmiljö och förekomst av kränkning och diskriminering ligger till grund för de aktiviteter och insatser som planeras. Varje program ska ta fram en aktivitetsplan för de insatser som görs för att främja och förebygga. Exempel är deltagande i Prideparad, med ändamål som gagnar utsatta grupper, och liknande insatser som ofta sker på elevers initiativ.

Enligt hälsosamtalen i årskurs 1 svarar 94 % av flickorna och 98 % av pojkarna att de trivs mycket eller ganska bra på Alléskolan. Majoriteten av eleverna upplever att elever och personal är vänliga mot varandra.

Resultat från enkäten Min skolmiljö:

Sex procent av de som svarat på enkäten uppger att de utsatts för kränkande behandling under läsåret.

Det är betydligt vanligare att blir kränkt verbalt via ryktesspridning, att blir retad och utfrysad eller utsatt för obehagliga/elaka kommentarer än att bli utsatt för våld eller hot. En fjärdedel av de sex procenten anger att de utsatts för sexuella trakasserier. Majoriteten av de som utsatts svarar att det är kränkningarna handlar om deras personlighet/åsikter/utseende samt kön och prestation i skolan. Det vanligaste stället att utsättas för kränkande behandling är klassrummet och i korridorer. Av de som utsatts svarar två av tre att de utsatts av andra elever och övriga svarar personal. En femtedel beskriver att de inte berättat för någon om det de utsatts för, majoriteten har berättat för lärare, förälder eller kompisar. Några av eleverna har berättat för elevhälsa och rektorer. Flera elever vet inte vem de ska prata med om de utsatts för kränkningar. Hälften av eleverna som berättat tycker inte att de har fått det stöd de önskade.

Analys

Eleverna på Alléskolan trivs bra men det förekommer kränkning och diskriminering.

Insatser

Det krävs fortsatt systematiskt och långsiktigt likabehandlingsarbete med aktiva åtgärder på både övergripande, program- och klassnivå.

Kunskap och kompetens

I läroplanen för gymnasieskolan slås fast att huvuduppgiften för gymnasieskolan är att förmedla kunskaper och skapa förutsättningar för att eleverna ska tillägna sig och utveckla kunskaper.

För gymnasiesärskolan anges att det är skolans ansvar att varje elev ges möjlighet till förberedelse för etablering på arbetsmarknaden. Och vuxenutbildningen ansvarar för att varje elev i kommunal vuxenutbildning, särskild utbildning för vuxna och utbildning i svenska för invandrare får stöd och undervisning utifrån sina individuella utbildningsmål, behov och förutsättningar.

6. I vilken utsträckning har rektorer och personal insikter i skolväsendets föreskrifter?

(Ur skollagen 2 kap 11 § : Som rektor... får bara den anställas som genom utbildning och erfarenhet har pedagogisk insikt, 34 § : ... lärare och annan personal har nödvändiga insikter i de föreskrifter som gäller för skolväsendet)

Nuläge

Rektorer och lärare har god insikt i skolväsendets föreskrifter. Övrig personal har relevant insikt och kunskap utifrån de uppdrag de har.

Analys

Rektorerna har genomfört, eller deltar i, rektorsutbildning. Rektorsarbetet kräver ofta tolkning av skollag och förordningar. Inom förbundet finns lärare som inte har lärarutbildning och som därför vid rekrytering inte har med sig insikter i skolväsendets föreskrifter.

Insatser

Dialog om föreskrifterna och deras innebörd ska ske i verksamheten. Förbundet ska fortsätta att stödja lärare vid behörighetsgivande utbildning. Personalenhetens arbete med handlingsplan för introduktion av nyanställda innefattar att föreskrifterna ska tydliggöras.

7. I vilken utsträckning uppfyller lärare gällande behörighetskrav?

(Ur skollagen 2 kap 13 § : Endast den som har legitimation som lärare ... och är behörig för viss undervisning får bedriva undervisningen)

Nuläge

De allra flesta av de lärare som har ett sådant krav, har lärarlegitimation. Av dem som undervisar i gymnasiegemensamma ämnen på nationella programmen är samtliga lärare behöriga/legitimerade. Bland dem som undervisar i yrkesämnena är det en lägre andel som har legitimation. Där finns dock inget sådant krav. Samma förhållande råder för lärare i modersmål. Flera av SFI-lärarna saknar legitimation. Antalet legitimerade SFI-lärare har dock ökat från och med årsskiftet 2016/17 i samband med nyrekryteringar och fortsätter att öka då förbundet ger möjlighet till vidareutbildning till SFI-lärare inom Lärarlyftet för visstidsanställd personal.

Analys

Det är brist på lärarutbildade yrkeslärare, modersmållärare och SFI-lärare. För övriga ämnen har vi under många år haft relativt enkelt att rekrytera behöriga lärare. Under 2016 har vi dock känt av den brist som skolor runt om oss vittnat om i flera år. Vårt behov har framförallt varit engelska, matematik, naturkunskap och svenska som andraspråk.

Insatser

Vid rekrytering ska i första hand legitimerade lärare anställas. Förbundet ska fortsätta att stödja lärare som utbildar sig för behörighet genom att bland annat bekosta litteratur, bidra till övriga omkostnader och genom att anpassa tjänsternas utformning. Vi kommer att mer aktivt arbeta på olika sätt för att marknadsföra oss som en attraktiv arbetsgivare.

8. I vilken utsträckning får personalen den kompetensutveckling som krävs för att utföra uppdraget?

(Ur skollagen 2 kap 34 § : Huvudmannen ska se till att personalen vid ... skolenheterna ges möjlighet till kompetensutveckling.)

Nuläge

För den pedagogiska verksamheten upprättas årligen en övergripande kompetensutvecklingsplan. Förbundet erbjuder goda möjligheter till kompetensutveckling.

I förbundet pågår utvecklingsarbete inom olika områden:

- Långsiktig satsning för ökad kompetens inom området IKT
- Utbildning för personal inom området digitalt studieteknik
- HLR-utbildning för all personal
- Kollegialt lärande - Utvecklingsgrupper för alla pedagoger
- Workshopdagar med möjlighet till spridande av kunskap
- Läslyftet – för alla lärare i svenska på de nationella programmen i syfte att utveckla det kollegiala lärandet inom språk-, läs- och skrivdidaktik
- NK-lyftet - för kompetensutveckling i didaktik inom de naturvetenskapliga ämnena.
- APL-utveckling – en satsning för alla lärare på yrkesprogrammen
- Att motverka främlingsfientlighet och rasism inom skolan – universitetsutbildning som ett antal pedagoger och rektorer deltagit i.
- ESF-projekt inom vårdutbildningen på Allévux för att utveckla kompletterande former för att utbilda personer inom vård- och omsorg.

Elevhälsan har möjlighet till kompetensutveckling. En kartläggning av kompetens och kompetensutvecklingsbehov för elevhälsan pågår för att få en överblick av vilken spetskompetens som finns och för att möta behov och planera framtida insatser.

Analys

Bedömningen är att personal har god tillgång till den kompetensutveckling som krävs för att utföra uppdraget. Förbundet uppmuntrar och stöttar vidareutbildning och behörighetsgivande utbildning.

Insatser

Förbundets utvecklingsområden, med tillhörande kompetensutvecklingsplan, bör analyseras och utvärderas.

Vägledning – arbete och samhällsliv

Gymnasieskolan och gymnasiesärskolan ska nära samverka med de obligatoriska skolformerna, arbetslivet, universiteten och högskolorna samt med samhället i övrigt. Det är särskilt viktigt att skolan samarbetar med arbetslivet om yrkesutbildningen.

En elev i vuxenutbildningen kan ha behov att kombinera studier i flera av de skolformer som ingår i vuxenutbildningen. Det förutsätter att det finns en nära samverkan mellan de olika skolformerna. Vuxenutbildningen ska även samverka med verksamheter som hör till arbetslivet, yrkeshögskolan, folkhögskola och universitet och högskolor samt med samhället i övrigt.

9. I vilken utsträckning har eleverna tillgång till kompetenta och behöriga studie- och yrkesvägledare?

(Ur skollagen 2 kap 29 § : Elever i alla skolformer ... ska ha tillgång till personal med sådan kompetens att deras behov av vägledning inför val av framtida utbildnings- och yrkesverksamhet kan tillgodoses. ur skollagen 2 kap 30 §: För att få anställas utan tidsbegränsning för studie- och yrkesvägledning ska den sökande ha en utbildning för sådan verksamhet)

Nuläge

Antalet heltidstjänster är fem på Alléskolan och två heltidstjänster på Allévux. För gymnasieskolan innebär det drygt 330 elever/tjänst. Det är högre personaltätthet än riket, som har ett genomsnitt på 484 elever/tjänst. Sex av sju studie- och yrkesvägledare har föreskriven utbildning.

Analys

Förbundet erbjuder god tillgång på kompetenta studie- och yrkesvägledare.

Insatser

För närvarande finns inte skäl till åtgärder.

10. I vilken utsträckning tillgodoses varje elevs behov av vägledning inför val av framtida utbildnings- och yrkesverksamhet?

(Ur Lgy 11 avsnitt 2.4 Utbildningsval – arbete och samhällsliv: ... Personalen ska ... bidra med underlag för elevernas val av utbildning och yrke, informera och vägleda eleverna inför deras val av kurser, fortsatt utbildning och yrkesverksamhet...)
(Motsvarande återfinns i Lvux 12 avsnitt 2.2.)

Nuläge

Studie- och yrkesvägledningens innehåll och form skiljer sig åt beroende vilken elevgrupp som är mottagare. Vägledningen för elever på högskoleprogram innehåller en stor andel gruppvisa informationer om fortsatta studier. På yrkesprogrammen och introduktionsprogrammen är det mer individuell vägledning, med syfte att eleverna ska bli behöriga för eller klara en gymnasieexamen.

Individuella studieplaner upprättas för alla sökande till vuxenutbildningen tillsammans med studievägledare för att säkerställa att studievelet stämmer överens med den sökandes framtidsplaner. Revideringar görs ibland under pågående studier. Studievägledaren har också uppgiften att vägleda om utbildningsväsendet över huvud taget och hur arbetsmarknaden ser ut.

Samtliga elever får gruppvis vägledning/information och de erbjuds individuell vägledning. Särskild vägledning sker inför inriktningsval, inför val av fortsatt utbildning och inför utträde på arbetsmarknaden.

Skolan besöks årligen av universitet, högskolor, företag och andra organisationer för information om deras utbildningar och verksamheter.

Lärare ger i viss utsträckning vägledning inför val av kurs och programinriktning, samt även inför yrkesval.

Analys

Bedömningen är att skolan uppfyller kraven på vägledning.

Insatser

För närvarande finns inte skäl till ytterligare insatser.

Inflytande

Enligt skollagen ska eleverna ges inflytande över utbildningen. De ska fortlöpande stimuleras att ta aktiv del i arbetet med att vidareutveckla utbildningen och hållas informerade i frågor som rör dem.

11. I vilken utsträckning uppfylls målen för elevernas inflytande. I vilken utsträckning finns det väl fungerande rutiner för att garantera elevernas inflytande?

(Ur skollagen 4 kap 9 §: ... elever ska ges inflytande över utbildningen... Ur skollagen 4 kap 14 § : Den närmare utformningen av inflytande ska anges i samband med den planering av verksamheten som anges i 4 § det systematiska kvalitetsarbetet)

Nuläge

Elevhälsoenkäten visar att många elever känner sig delaktiga och får vara med att bestämma i skolan. Majoriteten tycker att lärarna lyssnar på dem.

De flesta klasser har en tid avsatt i schemat för klassråd/klassföreståndartid/mentorstid. Dock saknas gemensamma riktlinjer för hur tiden ska utnyttjas och vilka frågor som ska lyftas.

Varje klass utser elevskyddsombud som under åk 1 genomgår elevskyddsutbildning och erbjuds delta i skyddsronder.

Eleverna erbjuds att delta i enkätundersökningar och svara på frågor om inflytande inom både Alléskolan och Allévux.

Det finns en elevkår, Allékåren, som är en från skolan fristående organisation. Kåren bjuds in till dialog på olika sätt.

Under vårterminen 2016 har några rektorer bjudit in elever in till informella träffar i elevcaféet, sk "Rektorsfika". Varje träff har haft ett tema, tex "närvaro och trivsel", "tankar kring utvecklingssamtal" och "tankar kring läsåret som gått".

På Allévux utvärderar kursansvariga lärare med elever kursupplägg och de insatser som erbjuds. Rektor inbjuder till elevsamråd två gånger/år för att följa upp elevers synpunkter på utbildningen.

Analys

Bilden är dels att elevernas inflytande varierar mellan hur väl lärare lyckas med arbetet, dels att det schematekniskt är svårt att hitta tid för klassråd. Elevinflytande kräver engagemang utöver skolarbetet, men en aktiv elevkår har bidragit till ett visst ökat intresse för inflytande på miljön. Den enskilde läraren har stor inverkan på elevinflytandet i undervisningen och tidsbrist anges ofta som skäl när detta inte prioriteras. Skolan behöver utveckla arbetet med elevernas inflytande på flera nivåer.

Insatser

En handlingsplan för elevinflytande bör upprättas. Skapa utrymme för klassråd i samtliga klasser. Under 2017 deltar vi i projekt gällande Ungdomsråd och drar lärdom av metoder och arbetssätt för att öka inflytande.

12. I vilken utsträckning finns väl fungerande rutiner för samverkan med vårdnadshavare om elevernas trivsel och utveckling?

(Ur skollagen 4 kap 13§: Vid varje ... skolenhet ska det finnas ett eller flera forum för samråd med ... eleverna ...)

Nuläge

Varje elev har en utsedd mentor som i sitt uppdrag har att kontinuerligt informera vårdnadshavare om elevens kunskapsutveckling och studiesituation. Skolan bjuder in till informationsmöte till vårdnadshavare i åk 1. Mentorn ska erbjuda minst ett utvecklingssamtal per termin.

Via våra administrativa system Pingpong och Dexter erbjuds vårdnadshavare löpande ta del av betyg, närvaro och arbetet i kurserna.

Analys

Skolan har fungerande rutiner för samverkan med vårdnadshavare.

Insatser

Ingen insats planeras.

13. I vilken utsträckning får alla elever information om ämnenas och kursernas mål och kunskapskrav?

(Ur Lgy 11 avsnitt 2.5 : Läraren ska ... redovisa för eleverna på vilka grunder betygssättning sker.) (Motsvarande återfinns i Lvux 12 avsnitt 2.3.)

Nuläge

Information om mål och kunskapskrav ska ske i samband med kursstart. I vår lärplattform Pingpong finns funktionen planeringsdokument där varje kurs beskrivs utifrån det centrala innehållet, mål och kunskapskrav.

Skolans ledning ser att kvaliteten på information om mål och kunskapskrav varierar. Det finns en plan för vad som ska behandlas i samband med kursstart.

Analys

Vi har inte någon övergripande bild av hur långt lärarna kommit i användandet av planeringsdokumentet och hur eleverna tar det till sig. Det varierar sannolikt mellan olika ämnen och program.

Insatser

En översyn av den plan för vad som ska behandlas i samband med kursstart bör göras.

Resurser

14. I vilken utsträckning har verksamheten förutsättningar, ekonomiska och andra, som krävs för uppdraget?

(Ur skollagen 2 kap 8 a § : Kommuner ska fördela resurser till utbildning inom skolväsendet efter ... elevernas olika förutsättningar och behov.)

Nuläge

Varje enhet har egen budget, baserad på föregående års utfall. Vid behov av ytterligare medel äskas det i samband med arbetet för kommande års budget.

Eleverna erbjuds särskilt stöd i olika former, bland annat verksamheten i Stödstugan och i Punkten, vars inriktning är för elever med funktionsnedsättning inom autismspektrat. Dock upplever verksamheten att mer tid krävs för individuellt stöd på flera program i olika ämnen.

Vi har en ökning av elever som behöver studiehundledning på modersmålet, framförallt på språkintröduktion men också på våra nationella program.

De senaste åren har det varit en betydlig utökning av elevhälsan. En verksamhetsutvecklare för elevhälsan har tillsammans med rektorsgruppen utvecklats arbetet under 2016. Från 1 november har utvecklartjänsten gjorts om till verksamhetschef för elevhälsan. Alléskolan har god tillgång på elevhälsopersonal.

Utbildningen inom yrkesvux styrs av statsbidrag, vilket innebär att utbud av yrkesvuxkurser i egen regi och möjligheter att bevilja sökta yrkesvuxutbildningar hos andra utbildningsanordnare, styrs av tilldelningen av statsbidragen över tid. Fr.o.m. 2017 sker en förändring av tilldelning av riktade statliga yrkesvuxmedel. Kommunen/erna ska då själv/a finansiera hälften av den yrkesvuxutbildning som genomförs med egna budgeterade medel.

Analys

Utifrån analys av tidigare års studieresultat vad gäller personella och ekonomiska resurser jobbar rektorerna till viss del med att fördela resurser kompensatoriskt för att fler ska nå sina mål. Det kan vara att tillsätta extra lärarresurs på vissa klasser eller att hålla ner gruppstorleken där det bedöms göra skillnad.

Vi har svårt att möta behovet av studiehundledning på modersmål. En stor orsak är problem med att rekrytera kompetent personal.

Insatser

Underlag för fördelning av resurser kan utvecklas genom en tydligare medvetenhet kopplad till tidigare resultat och utfall. En översyn över organisationen vad gäller modersmålsundervisning och studiehundledning bör göras liksom en kartläggning av förbundets olika stödinsatser.

15. I vilken utsträckning uppfyller lokaler och utrustning det som krävs för att kunna genomföra uppdraget?

(Skollagen 2 kap 35 § : För utbildningen ska de lokaler och den utrustning finnas som behövs för att syftet med utbildningen ska kunna uppfyllas.)

Nuläge

Befintliga lokaler håller god standard, dock råder det i viss mån lokalbrist på grund av ökat elevantal. Inför läsårsstarten 2016 gjordes ett antal datasalar om till vanliga lektionssalar samt att en skåphall byggdes om till lektionssal för att möta behovet av salar. Vi har fått signaler från eleverna att det är trångt i bibliotek, i cafeteria i hus B och i skolrestaurangen. När det gäller skolrestaurangen har ett antal åtgärder lett fram till ett bättre flöde för elever och måltidspersonalen.

De lokaler som förbundet hyr externt i väntan på nybyggnation, uppfyller kraven på ändamålsenlighet. Detta gäller bl.a. för SFI som bedrivs helt och hållet i externa lokaler.

Tidigare har elever lyft fram att det behövs ytterligare ytor som kan skapa gemenskap över hela skolan. Detta har vi i Hus B åstadkommit inför höstterminstart 2016 genom att ta bort ett antal mindre grupperum och på så sätt öppna upp korridorerna. Detta har upplevts som mycket positivt.

I och med förbundets satsning på 1 – 1 har nu samtliga gymnasieelever från och med läsåret 2016/2017 en digital enhet; läsplatta eller bärbar dator. Även personalen har bärbar dator och/eller läsplatta. Samtliga klassrum och till viss del grupperum är utrustade med projektor och högtalare. För att rusta elever och personal med kunskap om de tekniska hjälpmedel som finns i form av appar och digitala läromedel har en grupp bestående av IKT-pedagog, specialpedagog och bibliotekarie varit tillgängliga på anvisade tider i biblioteket.

De utbildningar som så kräver har fordon, maskiner och övrig utrustning för utbildningens genomförande. Skolans bibliotek har god tillgång på litteratur, tidskrifter och databaser.

Analys

Bilden är att den utrustning som krävs för att hålla god kvalitet i utbildningen finns. Den snabbt ökade elevtillströmningen har dock medfört lokalbrist.

Insatser

En arbetsgrupp har under 2016 börjat arbeta med strategisk planering och översyn av lokaler.

Resultat

Betygen uttrycker i vilken utsträckning den enskilda eleven har uppfyllt de nationella kunskapskraven och syftar främst till att eleverna ska ta ansvar för sitt lärande och sina resultat. Lärare ska fortlöpande ge varje elev information om utvecklingsbehov i studierna och kunna redovisa på vilka grunder betygssättning sker.

16. I vilken utsträckning uppfyller alla elever målen för utbildningen?

(Ur Lgy 11 2.1 Kunskaper: Det är skolans ansvar att varje elev på ett nationellt yrkesprogram/högskoleförberedande program ges möjlighet att uppnå kraven för en yrkesexamen/högskoleförberedande examen..., varje elev som avslutat ett introduktionsprogram har ... tillräckliga kunskaper för fortsatt utbildning eller ... etablering på arbetsmarknaden.)

(Motsvarande återfinns i Lvux 12 avsnitt 2.1.)

Nuläge

Andel elever med gymnasieexamen juni 2016

	<u>Alléskolan*</u>	<u>Riket</u>
Barn-fritid	80,0	85,1
Bygg-anläggning	72,3	87,8
El-energi	88,5	90,4
Estetiska	100	89,8
Fordon	95,5	83,9
Handels	83,3	82,5
Ekonomi	91,7	90,3
Natur	100	93,0
Samhällsvetenskap	90,2	90,3
Teknik	93,9	89,5
Vård och omsorg	87,5	86,0

**När uppgifterna baseras på färre än 10 elever så visas den inte i statistiken, därav redogörs inte för Restaurang- och livsmedelsprogrammet, Hotell-och turismprogrammet, Humanistiska programmet och Industritekniska programmet.*

Genomsnittet för Alléskolans samtliga nationella program var 89,4 % med gymnasieexamen. Motsvarande för riket var 89,6 %. För skolans program varierade andelen med examen mellan 100 % och 72,3%.

2015 var variationen för Alléskolan mellan 100 och 75 % och med ett genomsnitt på 91 %. Riket hade i genomsnitt 89 % med gymnasieexamen.

Andelen elever med godkända betyg, dvs. lägst betyget E

<u>Vuxenutbildningen Gymnasienivå</u>	<u>2015</u>	<u>2016</u>
Engelska	80 %	78-85%
Matematik	64-79 %	46-100%
Svenska	50-93 %	79-90%
Svenska som andraspråk	20-50 %	44-74%

Notera att varje ämne har flera nivåer.

<u>Vuxenutbildningen Grundläggande nivå</u>	<u>2015</u>	<u>2016</u>
Engelska	85%	89%
Matematik	100%	95%
Svenska	100%	99%
Svenska som andraspråk	100%	100%
Samhällskunskap		84%

Analys

Förbundet har inte lyckats medverka till att alla elever får en gymnasieexamen eller minst betyget Godkänt inom vuxenutbildningen. Dock har andelen godkända betyg ökat inom vuxenutbildningen från 2015 till 2016. Generellt sett ser man att den psykiska ohälsan bland ungdomar ökar vilket leder till minskad motivation, påverkar arbetsinsats och därmed studieresultat. Det ger en sämre möjlighet att klara en examen. Vi har under höstterminen påbörjat ett intensivare arbete med att kartlägga och följa upp elevernas närvaro och frånvaro.

Unikt för Alléskolan är att vi erbjuder en stor bredd vad gäller teoretiska- och yrkesförberedande program samt att vi inte har något tak vad gäller antalet platser på programmen. Det innebär att alla elever som uppfyller behörighetskraven tas emot. Det finns inget urval som gör att endast de med bäst betyg kommer in. Det är faktorer som inte syns i statistiken men som kan vara avgörande för den enskilde eleven.

Insatser

De insatser som är mer direkt kopplade till elever som riskerar att inte nå kunskapsmålen är pedagogisk stödverksamhet i olika former, stöd av elevhälsan och kompetenshöjning för pedagoger. Arbetsplanen för Allévux 2015-17 fokuserar på att minska antalet studieavbrott och därmed öka antalet godkända betyg.

17. I vilken utsträckning arbetar verksamheten enligt de riktlinjer som gäller för arbetet med kunskap, utveckling och lärande?

(Ur Lgy 11 avsnitt 2.1: ... utgå från den enskilde elevens behov, förutsättningar, erfarenheter och tänkande, ... stärka varje elevs självförtroende samt vilja och förmåga att lära)

(Motsvarande finns i Lvux 12 avsnitt 2.1.)

Nuläge

Enligt resultat i elevhälsoenkäten upplever majoriteten av eleverna i år 1 att de får den hjälp de behöver i skolan. Färre flickor än pojkar är nöjda med sitt skolarbete.

Förbundet ser ett stort engagemang hos lärarna när det gäller att bidra till individuella lösningar och anpassningar för eleverna.

Analys

Det saknas en överblick av det stöd skolan erbjuder och vilka resurser som avsätts.

Insatser

En övergripande kartläggning bör göras gällande det stöd skolan erbjuder och vilka resurser som avsätts. Utifrån kartläggningen ska en genomgång göras för att fördela resurserna utifrån behov.

18. I vilken utsträckning tar rektor ansvar för att verksamheten systematiskt planeras, följs upp, utvärderas och utvecklas i enlighet med de nationella målen?

(Ur Lgy 11 och Lvux 12, avsnitt 2.6 : ... Rektorn ansvarar för att planera, följa upp, utvärdera och utveckla utbildningen i förhållande till de nationella målen...)

Nuläge

Verksamheten följs upp enligt ett särskilt årshjul. Uppföljningen rör bl. a närvaro, studieresultat, analys av likabehandlingsenkät och utvärdering av olika insatser.

Årshjul – Kvalitetsarbete



Direktionen har under årets sammanträden fått följa de olika verksamheternas arbete kring mål, kvalitetsarbete och resultat.

Analys

Området har utvecklats de senaste åren med tydligare rutiner och årshjul.

Inom forskningen finns allt mer stöd för att kompetensutveckling genom kollegialt lärande, som utförs systematiskt och över tid, har stor chans att bli bestående och göra varaktigt avtryck i verksamheten. Under hösten har rektorsgruppen påbörjat ett arbete med att se över vår mötesorganisation för att bättre möjliggöra ett kollegialt lärande på Alléskolan. Tanken med det är att lärare i mindre grupper, så kallade utvecklingsgrupper, träffar kollegor som undervisar i samma kurs/ämne/karaktär för att utveckla det pedagogiska arbetet med eleverna.

Insatser

Fortsatt utveckling av kvalitetsarbetet och årshjulet samt uppföljning och utvärdering av arbetet med utvecklingsgrupper.

Ekonomisk redovisning

Finansiell analys

Resultat

Årets resultat och analys

Resultatet för förbundet för 2016 är något högre än antagen budget vilket för 2016 innebär ett resultat på 1 260 tkr (409 tkr) vilket är 851 tkr högre än föregående år. Utfallet är högre än den nollresultatsbudget som antogs för 2016. Avvikelsena beror på såväl ökade intäkter som kostnader.

Förbundets intäkter har ökat väsentlig jämfört med föregående år och budget. Den stora ökningen beror på ökade statsbidrag till gymnasieskolan samt även en ökad försäljning av verksamhet till såväl medlemskommuner som andra kommuner. Ökningen av den interkommunala ersättningen beror på ökat antal elever från icke medlemskommuner och när det gäller den ökade försäljningen till medlemskommunerna så består den i ökad uppdragsförsäljning samt ökad SFI-utbildningsverksamhet. Statsbidragsökningen beror bland annat på lärarlönelyftsatsningen som beslutats nationellt, ökad lärlings utbildning, APL- och ESF-projekt samt ett ökat antal lärare som läst till behöriga yrkeslärare under året vilket tillfört förbundet ökade statsbidrag. Förbundet har fordringar på Migrationsverket för 2016 års tre sista kvartal samt att förbundet överklagat avslagen ansökning för sista kvartalet 2015. Det finns en osäkerhet i en stor del av intäkterna från Migrationsverket som beror på tröghet i återsökningen dels avseende informationsflödet, dels i beslutsfasen. Förväntan på hur stor del av de återsökta medlen som blir beviljade motsvarar därför ca 20 % av återsökt belopp. Nivån baseras på tidigare beviljade ansökningar, trögheten i informationsflödet samt att antalet kommunplacerade individer förväntas ha ökat.

Även kostnaderna har ökat väsentligt jämfört med föregående år och budget. Verksamheten har växt och antalet elever har ökat vilket även inneburit ett ökat behov av personal. Det är främst personalkostnader som är den enskilt största orsaken till de ökade kostnaderna. Därtill kommer den fortsatta satsningen på 1 till 1 (IPads till samtliga elever vid skolstart) för eleverna. Dessutom har även arbete påbörjats för att byta ut personaldatorer samt att givetvis personalökningen ökar behovet av ny datautrustning. Ökningen av elever innebär även ökat antal matportioner, ökade undervisningskostnader och lokalbehov samt att även köp av verksamhet såsom SFI-tjänst och ökade kostnader för elever som valt friskolor från medlemskommunerna. Den ökade satsningen på bland annat lärarlönelyftet och lärlingsverksamheten har även det medfört ökade kostnader. Förbundet har ersatt Region Örebro län med 1 787 tkr då att Askersunds kommun tagit över Kristinagårdens hyresavtal samt att den tidigare fordran som förbundet haft på försäkringsbolaget för vattenskadan i E-huset 2014 har kostnadsförts då bedömningen gjorts att detta är en osäker fordran. Förbundet fortsätter driva frågan mot berört företag och dess försäkringsbolag.

Avskrivningarna har ökat jämfört med föregående år vilket främst beror på de större anläggningsmaskin- och lastbils investeringar som gjordes under slutet av år 2015 och som nu under 2016 belastar förbundets avskrivningar med helårseffekt. Utemiljön har färdigställts under året och tillsammans med även andra mindre investeringar som aktiverats under året innebär det en ökning av årets avskrivningar. Under 2016 har förbundets byggnader komponentindelats vilket även det påverkat avskrivningarna. Anpassningen innebär en lägre avskrivningsnivå med 706 tkr.

Medlemsbidragen från Askersund, Laxå och Hallsbergs kommuner har ökat med 2 800 tkr under året jämfört med föregående år. Fördelningen finns specificerad i not till räkenskaperna.

Finansnettot fortsätter minska i likhet med tidigare år men påverkar inte förbundets resultat i någon större omfattning.

Balanskrav

Krav på ekonomi i balans gäller för kommuner/kommunalförbund från och med år 2000. Balanskravet framgår av kommunallagen 8 kap 4- 5§§ och innebär att intäkterna skall överstiga kostnaderna. För avstämning av om balanskravet kan anses uppfyllt justeras årets resultat bland annat med eventuella realisationsvinster och vissa realisationsförluster, se uppställning nedan. Balanskravet för 2016 anses uppfyllt.

Balanskravsavstämning (tkr)

Årets resultat enligt resultaträkningen	=	1 260
Reducering av samtliga realisationsvinster		-240
Justering för realisationsvinster enligt undantagsmöjlighet	+	-
Justering för realisationsförluster enligt undantagsmöjlighet	+	-
Orealiserade förluster i värdepapper	+	-
Justering för återföring av orealiserade förluster i värdepapper	-	-
Årets resultat efter balanskravsjusteringar	=	1 020
Reservering av medel till resultatutjämningsreserv	-	-
Användning av medel från resultatutjämningsreserv	+	-
Balanskravsresultat	=	1 020

Kapacitet

Likviditet

Förbundets likviditet är fortsatt god. Bankmedlen uppgick vid räkenskapsårets slut till 50 323 tkr vilket är 11 989 tkr mer än samma tidpunkt 2015.

Intäktsökningen beror på såväl interkommunal ersättning som bidrag. Förbundet har inte gjort motsvarande amortering under 2016 som föregående år vilket också påverkat likviditeten positivt. Dessutom gjorde förbundet större investeringar under 2015 som inte gjordes under 2016. Den ökade likviditeten är i linje med de framtida utmaningar som förbundet står inför avseende förbundets behov av nya lokaler samt ökade övriga investeringsbehov.

Balanslikviditeten

Förbundet har en fortsatt god betalningsförmåga på kort sikt då omsättningstillgångarna per 2016-12-31 motsvarar 151 % av förbundets kortsiktiga skulder. Förbundet har de senaste åren haft en god kassalikviditet med 156 % år 2015 och 189 % år 2014. Den sjunkande nivån beror på högre investeringstakt men det ökade antalet elever och eftersläpande bidrag från Migrationsverket har även en stor effekt på förbundets likviditet.

Soliditet

Soliditeten visar det egna kapitalet i förhållande till de totala tillgångarna, det vill säga hur stor del av förbundet tillgångar som finansierats med eget kapital. Soliditeten beror på resultatutvecklingen och förändringen av tillgångarnas värde och beskriver den långsiktiga betalningsförmågan. Soliditeten är något lägre än tidigare år 12,5 % (12,8 %) men för ett förbund är det en fortsatt god nivå. Den minskade nivån beror bland annat på de investeringar som gjorts de närmaste åren och tidigare års resultatnivåer.

Eget kapital

Det egna kapitalet var -2 810 tkr vid bildandet av Sydnärkes Utbildningsförbund 1999-07-01. Orsaken till det negativa egna kapitalet vid starten var att förbundet inte kompensades för intjänad pension för perioden 1998-01-01 – 1999-06-30. Sydnärkes Utbildningsförbund har därefter under flera år stärkt det egna kapitalet och har i dagsläget ett ingående eget kapital för 2016 på 25 861 tkr vilket kommer att ökas med årets resultat på 1 260 tkr. Förbundet har inte som mål att bygga ett stort eget kapital utan antar varje år nollbudget då målet är att nyttja samtliga medel som genereras, till att skapa verksamhet. I dagsläget motsvarar förbundets egna kapital 12,4 % av balansomslutningen och 13,7 % av medlemsbidragen för 2016.

Skuldsättningsgrad

Förbundets lån uppgår per 2016-12-31 till 112 000 tkr. Ingen del av lånet ska amorteras inom den närmaste 12 månaders period utan förbundet planerar snarare att öka lånen med anledning av föreliggande investeringsbehov, främst i lokaler.

Risk

Finansiella tillgångar och skulder

Förbundet har inte investerat i värdepapper eller liknande finansiella tillgångar utan de består i dagsläget av kontanta medel på bank. Förbundet har därutöver tre amorteringsfria lån.

Pensionsåtaganden

Pensionsavsättningen omfattar årets intjänade pension och särskild löneskatt för anställda och pensionärer, födda 1937 och tidigare, som de tjänat in efter 1998.

Pensionsförvaltning, tkr	2015	2016
Avsättningar för pensioner inklusive löneskatt	601	539
Ansvarsförbindelse inklusive löneskatt	64 554	63 964
Totala pensionsförpliktelser	65 155	64 503
Summa återlånade medel	65 155	64 503

Förbundet återlånar den förmånsbestämda ålderspensionen samt efterlevandepensionerna. Aktualiseringsgraden är 95 %. Av förbundets totala pensionsåtagande på 64,5 miljoner kronor övertogs 41 mkr från medlemskommunerna, vilket var det belopp som var intjänade pensionsförmåner vid bildandet. Ansvarsförbindelsen beräknas av Kommunsektorns Pension AB (KPA) och redovisar upparbetad pension tom år 1997. Detta kompletteras med den särskilda löneskatten på 24,26 %. Bland verksamhetens kostnader har pensionsskuldökning, individuell del, pensionsutbetalningar samt löneskatt bokförts. Ränteberäkningen har bokförts på posten finansiella kostnader. Förbundet har inget ansvar för några visstidspensioner.

Årets pensionskostnad, tkr	2015	2016
Pensionsutbetalning inkl. löneskatt	3 490	3 583
Arbetstagare enligt KAP-KL inkl. löneskatt	1 469	1 721
Förändring av avsättning inkl. löneskatt	-58	-68
Arbetstagare avgiftsbestämd ÅP inkl. löneskatt	5 736	7 023
Ränta pensionsavsättning	10	6
Totala pensionskostnader inklusive löneskatt	10 647	12 266

Kontroll

Budgetavvikelse

Största skillnaden mellan förbundets gemensamma budget och utfall är ökningen av statsbidragen för ESF-projekt samt lärarlönelyftet och lärling m fl. Därtill har fler ungdomar valt att studera vid Alléskolan, vilket gäller både elever från Sydnärke och elever från andra externa kommuner.

Tkr	2015			2016		
	Budget	Bokslut	Avvikelse	Budget	Bokslut	Avvikelse
Intäkter	261 817	285 885	24 068	287 200	311 038	23 838
Kostnader	-261 817	-285 476	-23 659	-287 200	-309 778	-22 578
Netto	0	409	409	0	1 260	1 260

Prognossäkerhet

Den största osäkerheten i prognosarbetet upplevs bero på nivån för de sökta statsbidragen från Migrationsverket. Därtill kan naturligtvis även andra mer oförutsedda händelser påverka förbundets såväl intäkter som kostnader. Prognossäkerheten från tidigare år visar i likhet med nedan att marginalerna och skillnaderna inte är särskilt stora. Prognosen vid delårsavstämningen 2014 var ett resultat på 1 000 tkr och resultatet vid årets slut gav 1 479 tkr. Det visar på en god förståelse för verksamheten och förväntan på dess resultat.

Tkr	2015			2016		
	Prognos delår	Bokslut	Avvikelse	Prognos delår	Bokslut	Avvikelse
Intäkter	266 312	285 789	19 477	297 400	311 038	13 638
Kostnader	-265 312	-285 380	-20 068	-297 400	-309 778	-12 378
Netto	1 000	409	-591	0	1 260	1 260

Finansiella mål

Förbundet har fastställt ett finansiellt mål att finansiera de egna investeringarna i maskiner och inventarier till 100 % med egna medel. Det finansiella målet bedöms i likhet med föregående år som uppnått.

Driftredovisning

Driftredovisning	2015			2016		
	Budget	Bokslut	Avvikelse	Budget	Bokslut	Avvikelse
Tkr						
Medlemsbidrag	186 600	186 600	0	189 400	189 400	0
Intäkter	75 217	99 285	24 068	97 800	121 638	23 838
Kostnader	-261 817	-285 476	-23 659	-287 200	-309 778	-22 578
	0	409	409	0	1 260	1 260

Förbundets utfall för 2016 är ett överskott på 1 260 tkr (409 tkr) vilket är bättre än det budgeterade nollresultatet. Förutom projektbidrag för yrkeslärare, lärling, lärarlönelyftet och två ESF-projekt så har förbundet återsökt bidrag från Migrationsverket för ett under 2016, växande antal elever. Totalt uppgår ej beviljade ansökningarna till ca 37 miljoner kronor för kvartal 2-4 dessa bedöms dock mycket osäkra och svåra att prognostisera vilket också gjort bedömningen till ett lägre belopp såsom 7,3 miljoner kronor vilket motsvarar 20 % av ansökt bidrag.

Förutom ovanstående påverkansfaktorer av ökade intäkter så har även förändring av pensionskostnad, återbetalning av interkommunal ersättning från Örebro kommun som tagit för hög interkommunal ersättning under perioden 2011 - 2015 samt verksamhet för arbetsplatsförlagt lärande påverkat resultatet positivt. Förutom att intäkterna har ökat så har även kostnader följt med för samtliga delar ovan. Därtill bedömer förbundet att den fordran som tidigare funnits på försäkringsbolaget för en vattenskada 2014 som uppstod i E-huset som osäker och har tagits upp som en kostnad på 2016 års resultat. Kostnader vid utgång av avtal för Kristinagården innebär även det en extra och ej budgeterade kostnad för 2016.

Gemensamt	2015			2016		
	Budget	Bokslut	Avvikelse	Budget	Bokslut	Avvikelse
Tkr						
Intäkter	252 260	265 544	13 284	268 724	275 572	6 848
Kostnader	-123 801	-131 401	-7 600	-135 135	-142 160	-7 025
Netto	128 459	134 143	5 684	133 589	133 412	-177

Den gemensamma verksamheten redovisar en negativ avvikelse mot budget med -177 tkr vilket är ett omvänt förhållande till föregående år. Intäktsökningar och kostnadsökningar följer varandra i avvikelse mot budgeterad nivå. Orsaker är beskrivna i ovanstående text.

Gymnasieutbildning	2015			2016		
	Budget	Bokslut	Avvikelse	Budget	Bokslut	Avvikelse
Enhet 1 *)	17 922	17 970	-48	19 800	19 655	145
Enhet 2 *)	22 419	24 015	-1 596	19 555	18 778	777
Enhet 3 *)	26 240	28 419	-2 179	28 399	28 409	-10
Enhet 4 *)	22 004	20 685	1 319	20 869	20 639	230
Enhet 5 *)	14 160	13 527	633	13 733	14 015	-282
Enhet 6 *)	16 756	20 678	-3 922	21 365	22 809	-1 444
Enhet 7 och 8 *)	0	0	0	0	448	-448
Netto	119 501	125 294	-5 793	123 721	124 753	-1 032

*)

Enhet 1 = Industritekniska programmet, Naturvetenskapsprogrammet och Teknik programmet

Enhet 2 = Barn- och Fritidsprogrammet, Vård och omsorgsprogrammet och Gymnasiesärskolan

Enhet 3 = Bygg- och anläggningsprogrammet, El- och energiprogrammet och Fordon- och transportprogrammet

Enhet 4 = Ekonomiprogrammet, Humanistiska programmet, Samhällsvetenskapsprogrammet, och Estetiska programmet

Enhet 5 = Handels och administrationsprogrammet, Hotell och turistprogrammet och Restaurang och livsmedelsprogrammet

Enhet 6 = Introduktionsprogrammet, Språkintrö och Punkten

Enhet 7 och 8 = Två nya rektorer anställdes under 2016 till den nya organisationen som träder i kraft 2017.

De största avvikelserna när det gäller de olika rektorsenheterna är både negativa och positiva. Enhet 2 redovisar ett positivt utfall mot budget vilket beror på att den budgeterad nivå avseende elevassistentslöner bedömts för högt. Avseende enhet 5 beror avvikelsen främst på att delar av lärlingsverksamheten överfördes till enhet 5 under innevarande budgetår dessutom har lärlingsverksamheten även ökat i omfattning, vilket inte var budgeterat för enhet 5. När det gäller enhet 6 så har verksamheten ökat i förhållande till budget vilket beror på den ökade tillströmningen av asylsökande elever. Ett underskott i förhållande till budget är det också avseende rektorsenhet 7 och 8, dessa enheter kommer att vara i full drift i den nya organisationen som träder i kraft 2017 och kostnaden 448 tkr avser 2 nya rektorer som anställdes under hösten 2016.

Vuxenutbildning	2015			2016		
	Budget	Bokslut	Avvikelse	Budget	Bokslut	Avvikelse
Tkr						
Intäkt	5 747	10 195	4 448	8 925	13 203	4 278
Kostnad	-14 705	-18 635	-3 930	-18 793	-20 602	-1 809
Netto	-8 958	-8 440	518	-9 868	-7 399	2 469

Förbundets vuxenutbildning redovisar även 2016 ett positivt utfall mot budget. Den positiva avvikelsen mot budget beror på de intäkter förbundet fått för ökad uppdragsutbildning och ökad SFI-utbildning. Det positiva resultatet skall täcka de ökade kostnaderna för lokaler, inventarier och IT-utrustning som belastar den gemensamma budgeten.

Investeringsredovisning

Under året har förbundet genomfört ett antal investeringar. Investering i ventilation och elinstallationsarbetet har genomförts på området samt inköp av diverse utrustning och inventarier. Den enskilt största investeringen som avslutats under året är arbetet med utemiljön på skolområdet. Projektet har pågått sedan 2015 och invigning hölls i oktober 2016. IT-investeringarna har fortsatt även under 2016 för att kunna erbjuda en säker IT- miljö och kapacitet för alla elever och personal.

Beslutad investeringsbudget för projekten 2016 är 5 000 tkr som inte omfattar arbetet med utemiljön. Arbetet med Brogrund projekterades att uppgå till 8 000 tkr och 4 942 tkr var utfört till och med 2015-12-31. Resterande arbete har utförts under 2016. Under arbetets gång har även ÄTA-arbeten genomförts vid utemiljön. Dessa arbeten omfattar bland annat arbeten för dagvatten, el och ytterligare asfaltsbeläggning och uppgick till 750 tkr.

Årets aktiverade investeringar, tkr	Utfall
Ventilation	134
Elinstallation	941
Tak	147
Utemiljö	9 009
Moloker	307
Utrustning till programmen	928
Renault Traffic	140
IT-utrustning och inventarier	242
Summa aktiverade investeringar 2016	11 848

Det är inte lika många projekt på gång vid årsskiftet 2016/2017. Nya projekt som pågår över årsskiftet är främst fönsterutbyte Hus B, men arbetet har ännu inte påbörjats utan är i startfasen. Projektarbetet kommer fortsätta under våren 2017 och förväntas avslutas under 2019. Ytterligare pågående projekt är arbeten med förrådsbyggnad och ytterligare byggnation på befintliga fastigheter. Förbundet har även långt framskridna planer på nybyggnation som ett led i den lokalbrist skolan har i dagsläget.

Finansiella rapporter

Resultaträkning, tkr	Not	2016	2015
Verksamhetens intäkter	1	121 638	99 189
Verksamhetens kostnader	2	-299 921	-275 910
Avskrivningar	3	- 8 543	- 7 570
Verksamhetens nettokostnader		-186 826	-184 291
Medlemsbidrag	4	189 400	186 600
Finansiella intäkter	5	43	96
Finansiella kostnader	6	-1 357	-1 996
Resultat före extraordinära poster		1 260	409
Årets resultat	14	1 260	409

Balansräkning, tkr

Tillgångar	Not	2016-12-31	2015-12-31
Anläggningstillgångar			
Materiella anläggningstillgångar			
Mark, byggnader och tekniska anläggningar	7, 8, 9	125 289	119 886
Maskiner och inventarier	10	9 363	11 462
Pågående ny-, till- och ombyggnad	11	207	5 983
Summa anläggningstillgångar		134 859	137 331
Omsättningstillgångar			
Fordringar	12	31 043	26 904
Kassa och Bank	13	50 323	38 334
Summa omsättningstillgångar		81 366	65 238
Summa tillgångar		216 225	202 569
Eget kapital, avsättningar och skulder			
Eget kapital			
Eget kapital	14	25 861	25 452
Årets resultat		1 260	409
Summa eget kapital		27 121	25 861
Avsättningar			
Avsättning för pensioner och liknande förpliktelser	15	539	601
Övriga avsättningar	16	22 811	22 811
Summa avsättningar		23 350	23 412
Skulder			
Långfristiga skulder	17	112 000	112 000
Kortfristiga skulder	18	53 754	41 296
Summa skulder		165 754	153 296
Summa eget kapital, avsättningar och skulder		216 225	202 569
Panter och ansvarsförbindelser			
Pensioner		63 964	64 554
Övriga ansvarsförbindelser		14 047	37 453
Summa ansvarsförbindelser		78 011	102 007

Kassaflödesanalys, tkr		2016	2015
Den löpande verksamheten			
Resultat efter finansiella poster		1 260	409
Avskrivningar	3	8 543	7 570
Reavinst		- 240	
Avsättningar	15, 16	61	- 11 629
Kassaflöde från den löpande verksamheten före förändring av rörelsekapital		9 624	- 3 650
Kassaflöde från förändring av rörelsekapitalet			
Förändring av kortfristiga fordringar	12	- 4 139	- 12 904
Förändring av kortfristiga skulder	18	12 458	- 7 339
Kassaflöde från den löpande verksamheten		17 943	- 23 893
Investeringsverksamheten			
Investeringar i materiella anläggningstillgångar	7 - 10	- 6 194	- 15 776
Försäljning av materiella anläggningstillgångar	7 - 10	240	
Kassaflöde från investeringsverksamheten		- 5 954	- 15 776
Finansieringsverksamheten			
Upptagna lån	17	-	-
Kortfristig del av långfristig skuld	18	-	-
Kassaflöde från finansieringsverksamheten		-	-
Årets kassaflöde		11 989	- 39 669
Likvida medel vid årets början	13	38 334	78 003
Likvida medel vid årets slut	13	50 323	38 334
		11 989	- 39 669

Nothänvisningar

Not 1 – Verksamhetens intäkter	2016	2015
Försäljning	1 038	1 299
Hyror	2 675	2 879
Driftbidrag från staten	22 632	9 804
Driftbidrag från arbetsförmedlingen och försäkringskassan	844	1 252
Momsbidrag	1 006	925
Övriga bidrag	1 125	136
Försäljning av verksamhet	89 316	74 998
Övrigt	3 002	7 896
Summa verksamhetens intäkter	121 638	99 189

Tabellen visar en sammanställning över verksamhetens intäkter, vilket avser förbundets externa intäkter. Försäljningen av utbildning svarar för 73 % (76 %).

Not 2 – Verksamhetens kostnader	2016	2015
Personalkostnader och pensionskostnader	172 178	156 658
Interkommunala kostnader	42 274	39 097
Lokalkostnad	31 590	29 962
Läromedel och material	18 439	14 551
Elevresor	10 056	9 796
Skolmat	8 638	7 794
Inackorderingsbidrag	527	577
Kommunikation	1 236	1 460
Verksamhetsinköp	11 438	11 660
Kompetensutveckling	1 483	1 205
Annonsering	1 026	1 275
Försäkringar, avgifter mm	1 036	1 875
Summa verksamhetens kostnader	299 921	275 910

Tabellen redovisar en sammanställning över verksamhetens kostnader. De största posterna är personalkostnad 57 % (53) %, utbildning hos extern utbildningsanordnare 15 % (17 %) samt lokalkostnad 8 % (9 %).

Not 3 – Avskrivningar	2016	2015
Avskrivningar byggnader och anläggningar	5 009	5 693
Avskrivningar byggnadsinventarier	46	11
Avskrivningar markanläggningar	80	9
Avskrivningar maskiner och inventarier	3 409	1 857
Summa avskrivningar	8 543	7 570

Not 4 – Medlemsbidrag

Medlemsbidraget fördelades mellan medlemskommunerna utifrån antal 16-19 åringar i respektive medlems-kommun per den 1 januari föregående år och utbetalas med 1/12 varje månad. Dessa fördelas enligt följande:

	2016	2015
Askersunds kommun	58 941	58 573
Hallsbergs kommun	93 639	94 700
Laxå kommun	36 819	33 327
	189 400	186 600

Fördelning medlemsbidrag

	2016	2015
Antal invånare i förbundets medlemskommuner	32 576	32 307
Antal 16-19 åringar i förbundets medlemskommuner	1 499	1 473
Medlemsbidrag, tkr	189 400	186 600
Medlemsbidragets förändring gentemot året innan	1,5 %	0,0 %
Medlemsbidrag per invånare, kr	5 814	5 776
Medlemsbidrag per 16-19 åring, kr	126 351	126 680

Askersunds kommun

Medlemsbidrag, tkr	58 941	58 573
Andel av medlemsbidrag i %	31,1 %	31,4 %
Antal invånare	11 245	11 142
Antal 16-19 åringar	500	465

Hallsbergs kommun

Medlemsbidrag, tkr	93 639	94 700
Andel av medlemsbidrag i %	49,4 %	50,8 %
Antal invånare	15 632	15 489
Antal 16-19 åringar	707	716

Laxå kommun

Medlemsbidrag, tkr	36 819	33 327
Andel av medlemsbidrag i %	19,4%	17,9%
Antal invånare	5 699	5 676
Antal 16-19 åringar	292	292

Medlemsbidraget baseras på andelen 16-19 åringar 1 januari året innan aktuellt budgetår. Antalet 16-19 åringar redovisat ovan är antalet per 1 november det aktuella budgetåret.

Not 5 – Finansiella intäkter

Ränteintäkter avser i huvudsak bankränta från Swedbank och Handelsbanken

Not 6 – Finansiella kostnader

	2016	2015
Räntor banklån	1 054	1 708
Räntor infriade av borgensåtagande	279	280
Övriga räntekostnader	24	8
Summa finansiella kostnader	1 357	1 996

Not 7 – Byggnader och mark	2016-12-31	2015-12-31
Anskaffningsvärde	145 965	144 744
Ackumulerade avskrivningar	30 082	25 073
Justerat värde för komponentindelning	- 708	
Bokfört värde	115 883	119 671
Avskrivningstider	15-80 år	20-40 år
Redovisat värde vid årets början	119 671	124 976
Årets investeringar	1 221	389
Redovisat värde av årets avyttring och utrangering	-	-
Avskrivningar	5 009	5 694
Redovisat värde vid årets slut	115 883	119 671
Not 8 – Markanläggningar	2016-12-31	2015-12-31
Anskaffningsvärde	9 101	92
Ackumulerade avskrivningar	86	6
Bokfört värde	9 016	86
Avskrivningstider	20 år	20 år
Redovisat värde vid årets början	86	91
Årets investeringar	9 009	
Redovisat värde av årets avyttring och utrangering		
Avskrivningar	80	5
Redovisat värde vid årets slut	9 016	86
Not 9 – Byggnadsinventarier	2016-12-31	2015-12-31
Anskaffningsvärde	457	150
Ackumulerade avskrivningar	67	21
Bokfört värde	390	129
Avskrivningstider	10 år	10 år
Redovisat värde vid årets början	129	143
Årets investeringar	307	
Redovisat värde av årets avyttring och utrangering		
Avskrivningar	46	15
Redovisat värde vid årets slut	390	128
Not 10 – Maskiner och inventarier	2016-12-31	2015-12-31
Anskaffningsvärde	20 390	20 020
Ackumulerade avskrivningar	11 027	8 558
Bokfört värde	9 363	11 462
Avskrivningstider	4-5 år	4-5 år
Redovisat värde vid årets början	11 462	3 916
Årets investeringar	1 310	9 404
Redovisat värde av årets avyttring och utrangering	- 0	
Avskrivningar	2 469	1 857
Redovisat värde vid årets slut	9 363	11 462

Not 11 – Pågående ny- till och ombyggnad	2016-12-31	2015-12-31
Ingående anskaffningsvärde	5 983	-
Årets anskaffning	207	5 983
Årets aktivering	-5 983	-
Utgående ackumulerade anskaffningsvärden	207	5 983

Under året har pågående investeringar till ett värde av 5 983 tkr avslutats och aktiverats. Det avser till största del ombyggnation av Alléområdet utemiljö. Under 2016 har ytterligare projekt påbörjats som per balansdagen hade ett upparbetat värde på 207 tkr.

Not 12 – Fordringar	2016-12-31	2015-12-31
Kundfordringar	2 329	2 935
Fordran "Ludvikamoms"	1 443	2 955
Förutbetalda kostnader	3 867	4 950
Upplupna intäkter	17 764	13 640
iPads och PC 1 till 1	5 571	2 340
Övriga fordringar	69	84
Summa fordringar	31 043	26 904

Not 13 – Kassa och bank	2016-12-31	2015-12-31
Swedbank	49 290	37 315
Handelsbanken	989	982
Kontantkassor	44	37
Summa	50 323	38 334

Tabellen visar på förbundets likvida medel per den 31 december.

Not 14 – Eget kapital	2016-12-31	2015-12-31
Eget kapital	27 121	25 861
varav årets resultat	1 260	409

Avstämning av balanskravet

Årets resultat	1 260	409
-avgår realisationsvinster	- 240	-
Justerat resultat	1 020	409

Not 15 – Avsättning pension och liknande förpliktelser	2016-12-31	2015-12-31
Särskild avtal/ålderspension	-	-
Förmånsbestämd/kompl pension	-	-
Ålderspension	434	484
Pension till efterlevande	-	-
Summa pensioner	434	484
Löneskatt	105	117
Summa avsatt till pensioner	539	601

Forts Not 15 Årets förändring av pensioner	2016-12-31	2015-12-31
Ingående avsättning	601	642
Ränta- och basbeloppsuppräknig	7	11
Pensionsutbetalningar	- 52	- 55
Ändring av löneskatt		-
Ändring av försäkringstekniska grunder		-
Övrig post	- 17	3
Årets utbetalningar	539	601

Aktualiseringsgrad **95 %** **93 %**

Avsättning till pension för intjänad pension och särskild löneskatt avser anställda födda 1937 eller tidigare som intjänat pensionspengar efter 1998.

Not 16 – Övriga avsättningar

Andra avsättningar avser de betalningar som inkommit från Kumla kommun som betalning rörande den ersättning Kumla kommun betalat till förbundet till följd av utträdet i förbundet år 2008.

	2016-12-31	2015-12-31
Avsättning Kumla kommun	22 811	22 811
	22 811	22 811

Not 17 – Långfristiga skulder

Långfristiga skulder avser lån på 112 000 tkr (112 000 tkr) som förbundet tagit upp för att finansiera förvärvet av Alléskolan från Hallsbergs kommun, samt att finansiera de ny- och ombyggnationer som är planerade på Alléskolan. Långgivare är Kommuninvest. Förbundet har fördelat den långfristiga skulden på tre olika lån och den genomsnittliga räntan är 1,52 %.

Kommuninvest	2016-12-31	2015-12-31
Förfaller senare än ett år men inom fem år	-	-
Förfaller senare än fem år	112 000	112 000
	112 000	112 000

Not 18 – Kortfristiga skulder

	2016-12-31	2015-12-31
Kortfristig skuld till kreditinstitut	-	-
Leverantörsskulder	14 174	10 610
Ferielöner	9 391	8 634
Uppehållslöner	400	288
Semesterlöner	3 126	2 589
Övertid och komp ledighet	225	264
Preliminärskatt och arbetsgivaravgifter	6 055	2 804
Pensionskostnad avgiftsbestämd	5 652	5 085
Särskild löneskatt	1 371	1 234
Upplupna kostnader	8 405	3 798
Förutbetalda intäkter	4 490	3 374
Övriga kortfristiga skulder	465	2 616
Summa	53 754	41 296

Not 19 – Panter och ansvarsförbindelser	2016-12-31	2015-12-31
Pensioner		
Ingående ansvarsförbindelse	51 951	54 524
Aktualisering	287	
Ränteuppräknig	533	526
Basbeloppsuppräknig	197	454
Ändringar av försäkringstekniska grunder	-	-
Övrig post	1 350	728
Årets utbetalningar	- 2 842	- 4 282
Summa pensionsförpliktelser	51 476	51 951
Löneskatt	12 488	12 603
Utgående ansvarsförbindelse	63 964	64 554

Ansvarsförbindelsen gällande pensionsåtagande är beräknad av Kommunsektorns Pension AB och redovisar upparbetad pension tom 1997 samt har kompletterats med särskild löneskatt på 24,26 %. Efter Kumla kommuns utträde ur förbundet ska Kumla enligt avtal betala 37,45% av de årliga pensionsutbetalningarna. Förbundet har inga pensionsförpliktelser till förtroendevalda och har heller inte haft anställda med visstidsförordnande enligt det tidigare pensionsavtalet PA-KL.

Hysesavtal	2016-12-31	2015-12-31
Hysesavtal som förfaller inom ett år	1 456	13 507
Hysesavtal som förfaller inom ett till fem år	12 591	23 846
Hysesavtal som förfaller senare än fem år	-	-
Summa övriga förbindelser	14 047	37 453
Summa ansvarsförbindelser	78 011	102 007

Aktuella hyresavtal är idrottsanläggningarna på Alléområdet, Sydnärkehuset, del av Cityhuset, Östra Storgatan samt för fem paviljonger i Hallsberg. I Askersund hyrdes Kristinagården till och med sista juli och i Laxå hyrs lokaler i Kunskapens hus.

Redovisningsprinciper

Allmänna upplysningar

Syftet med den finansiella redovisningen är att den ska ge en rättvisande bild av förbundets finansiella ställning. Sydnärkes Utbildningsförbund följer i huvudsak de redovisningsprinciper som framgår av den kommunala redovisningslagen och god redovisningssed.

Redovisningsprinciperna är oförändrade jämfört med föregående år.

Grundläggande redovisningsprinciper

Leverantörsfakturor inkomna efter perioden, men hänförliga till redovisningsperioden, har i huvudsak skuldbokförts och belastat verksamhetsperiodens redovisning.

Löner, semesterersättningar och övriga löneförmåner har i största möjliga utsträckning periodiserats till rätt period. Semesterlöneskulden och icke kompenserad övertid, ferielön och feriese semesterdagtillägg som utbetalas under sommarferien redovisas som kortfristiga skulder. Sociala avgifter har bokförts som procentuella personalomkostnadspålägg med 38,46 % i samband med löneredovisningen.

Utställda fakturor efter periodskiftet, men hänförliga till perioden har fordringsförts och tillgodgjorts periodens redovisning.

I den löpande redovisningen och vid upprättandet av årsredovisningen följs ett antal övergripande redovisningsprinciper vilka skapat ett normverk som styr innehållet i redovisningsrapporterna. Analysen av den finansiella ställningen och utvecklingen baseras på antagandet av att dessa principer har följts. Principerna är följande:

- Principen om pågående verksamhet
- Objektivitetsprincipen
- Försiktighetsprincipen
- Matchningsprincipen
- Principen om öppenhet

De principer som tillämpas leder till att en återhållsam bild av kommunernas ekonomi redovisas. Detta innebär exempelvis att skuldredovisning ska ske i enlighet med såväl försiktighetsprincipen som matchningsprincipen. Vidare innebär de etablerade principerna att värdering av tillgångar ska ske med försiktighet. En tillämpning av god redovisningssed innebär således att den ekonomiska redovisningen ger en försiktig och restriktiv beskrivning av utvecklingen och situationer. Redovisningen anger en miniminivå för det ekonomiska läget.

Intäktsredovisning

Inkomsten redovisas till verkligt värde av vad förbundet fått eller kommer att få. Det innebär att förbundet redovisar inkomsten till nominellt värde. De interkommunala ersättningarna

faktureras i huvudsak en gång per termin med elevantal och vuxenutbildning 15 september och 15 februari för kurser som påbörjas vid terminsstart. Medlemsbidrag betalas månadsvis.

Anläggningstillgångar

Planenliga avskrivningar har beräknats på objektens anskaffningsvärden. Avskrivningarna sker linjärt, d.v.s. med belopp som är lika stora under objektets beräknade ekonomiska livslängd. Avskrivning påbörjas när en investering tas i bruk. För aktivering krävs belopp över 20 tkr och en ekonomisk livslängd på minst 3 år. Under 2016 har förbundet börjat tillämpa komponentavskrivning.

Förbundet köpte befintligt fastighetsbestånd från Hallsbergs kommun 2012. Samtliga byggnader har under 2016 bedömts genom att det samlade anskaffningsvärdet för byggnaderna delats upp på respektive byggnad utifrån deras respektive andel av total yta och även med beaktande av ålder. Merparten av respektive byggnadsvärde har hänförs till dess stomme. Avskrivningstiderna följer i huvudsak rekommendation från Sveriges Kommuner och Landsting (SKL) och SABO. De avskrivningstider som använts för materiella anläggningstillgångar är:

Byggnader	100 - 80 år
Fasad, tak, fönster	50 år
Elinstallation	40 år
Ventilation	25 år
Övrigt	15 år
Markanläggningar	20 år
Byggnadsinventarier	10 år
Maskiner och inventarier	4- 5 år

Leasing

Förbundet hyr ett antal tillgångar av såväl externa leverantörer som av medlemskommuner. Förbundet bedömer och hanterar dessa hyreskostnader i enlighet med reglerna för operationell leasing. Det innebär att hyreskostnaden redovisas löpande. De största hyreskostnaderna avser uppställda paviljonger.

Pensionsförpliktelser

Förpliktelser för pensionsåtaganden för anställda i förbundet är beräknade enligt RIPS07. Visstidsförordnanden som ger rätt till särskild avtalspension redovisas som avsättning när det är troligt att de kommer att leda till utbetalningar. Avtal som inte lösts ut redovisas som ansvarsförbindelse. Förtroendevalda som har uppdrag på en betydande del av heltid har rätt till pension enligt bestämmelser om pension och avgångsersättning för förtroendevalda (PBF) ingår i beräkningen av pensionsåtagande som avsättning.

Pensionsskulden redovisas enligt den så kallade "blandmodellen" Den pensionsskuld som uppkommit under åren 1998 och 1999 samt garantipensioner som beslutades före 1999 redovisas under avsättningar i balansräkningen.

Pensionsskuldens finansiella kostnader redovisas som finansiell kostnad i resultaträkningen och ingår i pensionsskulden. KPA:s beräkning har använts för att ta fram skuldens storlek. Löneskatt ingår i pensionsskulden. Pensioner intjänade under år 2016 redovisas som verksamhetskostnad i resultaträkningen och är upptagna som kortfristig skuld i balansräkningen. Pensionsåtaganden inklusive löneskatt som uppkommit före 1998 redovisas som ansvarsförbindelse.

Hallsberg 2017-02-22

Ronny Larsson
Ordförande

Siw Lunander
Vice ordförande

Sara Pettersson
Andre vice ordförande

Marie Kilk
Förbundsdirektör

Susan Clefjord
Ekonomichef